



ÚRAD KOMISÁRA
PRE DETI
Aby deti ostali deťmi

Reedukačné centrum Veľké Leváre

Správa z monitoringu národného preventívneho mechanizmu

Adresa zariadenia: Veľké Leváre 1106, Veľké Leváre
Zriaďovateľ : Regionálny úrad školskej správy v Bratislave
Riaditeľ: PaedDr. Miloš Kurina
Typ zariadenia: Reedukačné centrum
Dátum návštevy: 15-16.10.2025
Dátum vydania správy: 15.01.2025
Číslo spisu: KPD-MPS 256/2025
Forma návštevy: neohlásená
Návštevu vykonali: Mgr. Veronika Mrázová, Mgr. Gabriela Cabanová, Ivan Lakatoš,
Mgr. Karolína Jamečná, Mgr. Martina Jamečná, LL.M., Mgr. Lucia
Potančoková

prof. MUDr. Jozef Mikloško, PhD.
komisár pre deti

Obsah

Obsah.....	2
1. Úvodné informácie.....	3
1.1. Národný preventívny mechanizmus, ciele a postupy.....	3
1.2. Charakteristika monitorovaného zariadenia.....	5
1.3. Priebeh návštevy.....	6
1.4. Závery z návštevy.....	6
2. Monitorované oblasti.....	7
2.1. Realizácia najlepších záujmov dieťaťa prostredníctvom vzťahov v zariadení.....	7
2.2. Režimové opatrenia.....	9
2.3. Kontakt s okolitým svetom / Realizácia práv dieťaťa na kontakt s biologickou rodinou a kroky smerujúce k návratu dieťaťa do svojej biologickej rodiny.....	15
2.4. Realizácia práv dieťaťa na oddych a voľný čas.....	17
2.5. Vedenie spisovej dokumentácie.....	18
2.6. Prostredie a materiálne podmienky zariadenia.....	19
2.7. Personál zariadenia.....	21
3. Prehľad opatrení komisára pre deti.....	23
3.1. Prehľad opatrení.....	23
3.2. Prehľad príkladov dobrej praxe.....	23

1. Úvodné informácie

1.1. Národný preventívny mechanizmus, ciele a postupy

Komisár pre deti plní od roku 2023 **úlohy národného preventívneho mechanizmu** v Slovenskej republike (ďalej len „NPM“) podľa Opčného protokolu k Dohovoru proti mučeniu a inému krutému, neľudskému či ponižujúcemu zaobchádzaniu alebo trestaniu (tu uvedený protokol a dohovor ďalej len „Opčný protokol“ a „Dohovor“)¹.

Účelom NPM je zavedenie **systemu pravidelných návštev** (monitoringov) vykonávaných nezávislými medzinárodnými a národnými orgánmi na miestach, kde sú osoby pozbavené ich slobody, v záujme predchádzania mučeniu a inému krutému, neľudskému alebo ponižujúcemu zaobchádzaniu alebo trestaniu (ďalej len „zlé zaobchádzanie“).

Postavenie NPM sa v zmysle čl. 3 opčného protokolu v Slovenskej republike zverilo do pôsobnosti troch už existujúcich orgánov ochrany ľudských práv - verejného ochrancu práv, komisára pre deti a komisára pre osoby so zdravotným postihnutím.

Vo vzťahu ku pôsobnosti komisára pre deti **ide o výkon systematických návštev na miestach, kde sa nachádza alebo môže nachádzať osoba, ktorá je dieťaťom**. Ide nielen o miesta, kde takéto osoby sú alebo môžu byť obmedzené na slobode orgánmi verejnej moci, ale aj o miesta, kde takéto osoby sú alebo sa môžu nachádzať v dôsledku odkázanosti na poskytovanie starostlivosti, a to bez ohľadu na to, či ide o zariadenia štátne alebo súkromné.² Cieľom národného preventívneho mechanizmu je zabrániť mučeniu a inému zlému zaobchádzaniu **zo strany štátu**, teda len v miestach a na miestach, kde štát vystupuje prostredníctvom svojich zamestnancov alebo poverených osôb; Výkon NPM sa riadi internými predpismi Úradu komisára pre deti (ďalej len „ÚKPD“).

Slovenská republika má vytvorené represívne a kontrolné mechanizmy pre miesta, kde sú umiestnené maloleté deti bez možnosti opustiť tieto miesta. **Úlohou NPM je však vytvorenie preventívneho mechanizmu, s cieľom pôsobiť do budúcnosti**. Hlavnou pracovnou metódou je rozširovanie tzv. „best practices“, ktoré sú systematicky zbierané, analyzované a následne implementované do praxe, a to aj zo zahraničia.

Podľa odporúčaní OSN pre NPM bol vypracovaný **harmonogram návštev**, ktorého kritériá zohľadňujú geografické a logistické princípy tak, aby bolo možné vykonať návštevy vo všetkých miestach bez výnimky, kde sa nachádzajú maloleté deti a aby vykonanie návštev bolo systematické, teda opakované v horizonte niekoľkých rokov tak, aby bolo efektívne.

¹ § 4 ods. 1 písm. b) bod 2. Zákona 176/2015 Z. z. o komisárovi pre deti a komisárovi pre osoby so zdravotným postihnutím a o zmene a doplnení niektorých zákonov (ďalej len „Zákon o komisárovi pre deti a komisárovi pre osoby so zdravotným postihnutím“).

² § 4 ods. 2 písm. h) Zákona o komisárovi pre deti a komisárovi pre osoby so zdravotným postihnutím.

Komisár pre deti sa **pri návštevách zariadení zameria na odhaľovanie systémových nedostatkov**, ktoré vedú alebo by mohli viesť k zlému zaobchádzaniu s osobami umiestnenými v zariadeniach. Komisár pre deti skúma tak hmotné podmienky pobytu v zariadeniach, ako aj jeho inštitucionálny rámec, a všíma si záruky proti zlému zaobchádzaniu, t. j. mieru zabezpečenia práv osôb obmedzených na slobode a mieru ich praktického uplatňovania.³ Monitoring vykonávajú zamestnanci ÚKPD najmä rozhovormi s vedením a zamestnancami zariadenia, rozhovormi s deťmi umiestnenými v zariadení, pozorovaním priestorov zariadenia, nahliadaním do spisov a iných úradných záznamov.

Po **každom monitoringu sa spracuje správa**⁴. Správa sa skladá z jednotlivých častí – monitorovaných oblastí, kde sa popisujú zistené skutočnosti. V prípade zistených nedostatkov obsahuje správa návrh prostriedkov nápravy⁵ alebo žiadosť o prijatie opatrení⁶ s určenou lehotou na vykonanie nápravy. V prípade, že zariadenie má v nejakej oblasti dobré výsledky, resp. vhodne nastavené postupy, správa môže konštatovať, že takýto postup možno považovať za dobrú prax (tzv. „best-practices“).

Správa sa následne posieľa **na vyjadrenie monitorovanému zariadeniu**, s určenou lehotou na vyjadrenie. Zariadenie sa v určenej lehote má vyjadriť k navrhnutým prostriedkom nápravy/opatreniam a spôsobu ich realizácie. V prípade nedostatočnej odpovede zariadenia, zariadenie bude požiadané o doplnenie informácií, prípadne vzhľadom na charakter situácie bude informovaný nadriadený orgán. V zariadení je spravidla vykonaná komisárom pre deti opätovná návšteva, za účelom preverenia nápravy zistených nedostatkov.

Finálna verzia správy sa **zverejňuje v anonymizovanej podobe na webovom sídle ÚKPD** a posieľa sa koordinačnému orgánu NPM, ktorým je verejný ochranca práv.⁷ Sprístupnenie správy a oboznámenie verejnosti s nedostatkami a príkladmi dobrej praxe pomáha naplňať účel NPM, ktorým je prevencia zlého zaobchádzania.

³ Ako uvádza aj dôvodová správa k vládnomu návrhu zákona č. 1354/2023, ktorým sa mení a dopĺňa zákon č. 564/2001 Z. z. o verejnom ochrancovi práv v znení neskorších predpisov a ktorým sa menia a dopĺňajú niektoré zákony.

⁴ § 5 ods. 3 Zákona o komisárovi pre deti a komisárovi pre osoby so zdravotným postihnutím.

⁵ § 4 ods. 2 písm. f) Zákona o komisárovi pre deti a komisárovi pre osoby so zdravotným postihnutím.

⁶ § 4 ods. 2 písm. a) bod 4 Zákona o komisárovi pre deti a komisárovi pre osoby so zdravotným postihnutím.

⁷ § 5 ods. 3 Zákona o komisárovi pre deti a komisárovi pre osoby so zdravotným postihnutím.

1.2 Charakteristika monitorovaného zariadenia

Reedukačné centrum Veľké Leváre (ďalej aj ako „RC“ alebo „zariadenie“) je štátne zariadenie s nepretržitou prevádzkou a vyučovacím jazykom slovenským. Zariadenie poskytuje odbornú starostlivosť chlapcom vo veku od 15 do 18 rokov, pričom v odôvodnených prípadoch je možné pobyt predĺžiť o jeden rok na základe žiadosti maloletého, a to s cieľom podporiť ich úspešnú resocializáciu a opätovné začlenenie do pôvodného sociálneho prostredia. V zariadení sú umiestňovaní aj chlapci so zdravotným znevýhodnením, najmä s mentálnym postihnutím, poruchami správania, poruchami pozornosti a hyperaktivitou (ADHD), ako aj chlapci so špeciálnymi výchovno-vzdelávacími potrebami.

RC je zariadením, ktoré zabezpečuje komplexný výchovný, prevýchovný a vzdelávací proces, ubytovanie a stravovanie. Zariadenie je situované priamo v obci Veľké Leváre. RC patrí medzi výchovné zariadenia (*spolu s diagnostickým centrom*). Činnosť reedukačného centra upravuje školský zákon⁸ a vyhláška o špeciálnych výchovných zariadeniach.⁹

Reedukačné centrum sa zameriava na reedukáciu sociálne, mravne a emocionálne narušených detí, u ktorých boli zistené také nedostatky v sociálnej prispôsobivosti, v osobnostných vlastnostiach a charakterovom vývine, že ich výchova a vzdelávanie v iných zariadeniach alebo v prirodzenom rodinnom prostredí by nevedli k náprave.¹⁰ Reedukačné centrum má poskytovať deťom výchovu a vzdelávanie zamerané na optimalizáciu ich psychosociálneho vývinu, odstraňovanie porúch správania a vytvorenie predpokladov na ich osobnostnú a sociálnu integráciu.¹¹

Do reedukačného centra sa prijímajú deti na základe¹²:

- žiadosti zákonného zástupcu s predchádzajúcim vyjadrením zariadenia poradenstva a prevencie,
- neodkladného opatrenia súdu,
- rozhodnutia súdu o uložení ochrannej výchovy,
- rozhodnutia súdu o uložení výchovného opatrenia,
- rozhodnutia súdu o nariadení ústavnej starostlivosti.

Deti v RC sú rozdelené do 6 výchovných skupín. Maximálny počet detí vo výchovnej skupine je 8.

⁸ Zákon č. 245/2008 Z. z. o výchove a vzdelávaní a o zmene a doplnení niektorých zákonov v znení neskorších predpisov (ďalej len „školský zákon“).

⁹ Vyhláška č. 323/2008 Z. z. Ministerstva školstva Slovenskej republiky zo 6. augusta 2008 o špeciálnych výchovných zariadeniach (ďalej len „Vyhláška o špeciálnych výchovných zariadeniach“)

¹⁰ § 4 ods. 1 Vyhlášky o špeciálnych výchovných zariadeniach

¹¹ § 4 ods. 2 Vyhlášky o špeciálnych výchovných zariadeniach.

¹² § 122 ods. 3 školského zákona.

Údaje o zariadení:

Maximálna schválená kapacita zariadenia podľa rozhodnutia príslušnej inštitúcie.	48
Celkový počet detí umiestnených v čase vykonania monitoringu.	40
Ktoré pracovné pozície nie sú v zariadení obsadené v čase vykonania monitoringu?	liečebný pedagóg, špeciálny pedagóg, sociálny pedagóg
Počet maloletých matiek umiestnených v zariadení v čase vykonania monitoringu.	0
Počet detí so zdravotným postihnutím umiestnených v zariadení v čase vykonania monitoringu	0
Spôsob usporiadania skupín	Skupiny sú usporiadané na základe diagnostík, školy, školský ročník/dochádzka, plánovania IRP, učebného odboru

1.3 Priebeh návštevy

Zamestnanci ÚKPD počas **dvojdnovej neohlásenej návštevy** realizovali prehliadku zariadenia, vrátane vonkajších priestorov, viedli rozhovory s riaditeľom zariadenia, so zástupcom riaditeľa, so sociálnou pracovníčkou, vychovávateľmi, psychológom a deťmi na skupinách. Súčasťou monitoringu bolo aj preskúmanie spisovej dokumentácie náhodne vybranej vzorky detí a ostatnej relevantnej dokumentácie vedenej RC.

Zamestnanci RC poskytli pri monitoringu plnú súčinnosť, za čo im tím NPM vyjadruje poďakovanie.

1.4 Závery z návštevy

Na základe vykonaného monitoringu komisár pre deti konštatuje, že v zariadení **nebolo zistené v čase monitoringu zlé zaobchádzanie s deťmi v zmysle Dohovoru. Zariadenie poskytuje starostlivosť deťom na vysokej odbornej úrovni.**

V zariadení boli zistené **také postupy, ktoré možno označiť ako príklady dobrej praxe:**

- participácia maloletého dieťaťa na tvorbe a vyhodnocovaní individuálneho reedukačného programu (IRP),

- pravdivé a zrozumiteľné informovanie maloletého dieťaťa o dôvodoch a podmienkach pobytu v zariadení pri prijatí,
- preventívne aktivity zdravotnej sestry zamerané na ochranu zdravia a prevenciu rizikového správania (edukácia o užívaní nikotínových vreciek, psychoaktívnych látok vrátane HHC a nadmernej konzumácie energetických nápojov),
- hodnotiaci systém formou semaforu v kombinácii s motivačnými prvkami,
- možnosť samostatnej vychádzky maloletého dieťaťa po dosiahnutí najvyššej úrovne v hodnotiacom systéme ako motivačný prvok,
- zabezpečenie súkromia pri telefonovaní prostredníctvom samostatnej miestnosti určenej na telefonovanie,
- využívanie areálu zariadenia ako edukačného priestoru (environmentálna výchova, starostlivosť o zvieratá a rastliny, rozvoj praktických zručností a samostatnosti).

V zariadení za aktuálnych podmienok **komisár pre deti identifikuje priestor na zlepšovanie v týchto oblastiach:**

- zvážiť doplnenie tímu o kvalifikovaného sociálneho pedagóga/liečebného pedagóga,
- zverejnenie kontaktov na kontrolné orgány a informovanie detí o možnostiach sťažností.

Prehľad opatrení ako aj príkladov dobrej praxe je uvádzaný v texte pri jednotlivých monitorovaných oblastiach, ako aj zosumarizovaný v kapitole č. 3.

2. Monitorované oblasti

2.1. Realizácia najlepších záujmov dieťaťa prostredníctvom vzťahov v zariadení

2.1.1. Vzťahy medzi deťmi a zamestnancami zariadenia

Na základe pozorovaní a uskutočnených individuálnych rozhovorov s maloletými deťmi a zamestnancami počas monitorovacej návštevy možno vzťahy medzi maloletými deťmi a zamestnancami v reedukačnom centre hodnotiť ako prevažne funkčné, stabilné a založené na vzájomnom rešpekte.

Maloleté deti vo väčšine prípadov opisovali vzťahy s pedagogickými a odbornými zamestnancami ako dobré. Uvádzali, že v zariadení platia jasne stanovené pravidlá a režim, ktorým rozumejú a ktoré považujú za spravodlivé. Systém odmien a sankcií je deťom známy a vo všeobecnosti ho vnímajú ako zrozumiteľný a predvídateľný.

Z rozhovorov vyplynulo, že maloleté deti majú možnosť obracať sa na dospelých v bežných každodenných situáciách a majú skúsenosť, že zamestnanci k nim pristupujú s rešpektom, neponižujú ich a podporujú otvorenú a vecnú komunikáciu.

Niektoré deti však naznačili istú opatrnosť pri zdieľaní hlbších emocionálnych tém, čo môže indikovať rezervovanosť v oblasti dôvery a osobného otvorenia sa voči dospelým. Tento jav sa

častejšie objavoval u starších chlapcov a je pravdepodobné, že súvisí s ich predchádzajúcimi životnými skúsenosťami a nižšou mierou dôvery voči autoritám.

Pozitívne bolo, že viaceré deti spontánne pomenovali konkrétnych zamestnancov, ktorých vnímajú ako dôveryhodné, dostupné a podporné osoby, schopné poskytnúť im pomoc pri riešení bežných, ako aj náročnejších životných situácií.

Výraznú úlohu v nastavovaní vzťahovej klímy zohráva psychologička zariadenia, ktorá v RC pôsobí dlhodobo. Počas pozorovania skupinovej aktivity bolo zrejmé, že medzi ňou a maloletými deťmi existuje prirodzený rešpekt a autorita. Chlapci reagovali na jej pokyny pokojne a s úctou. Pri riešení náročnej situácie súvisiacej s útekem jedného z chlapcov zvolila vecný, pokojný a neeskalujúci prístup, pričom situáciu využila na výchovnú diskusiu o zodpovednosti a dôsledkoch správania.

Zo strany zamestnancov bolo deklarované, že vzťahy s maloletými deťmi sú individuálne, avšak prevažne pozitívne, a že tím tvoria osoby, ktoré majú záujem o prácu s maloletými deťmi a snažia sa im poskytovať podporu. **Celkovo možno konštatovať, že vzťahová väzba medzi maloletými deťmi a dospelými v zariadení je funkčná**, s prítomnými prvkami dôvery a rešpektu, hoci pri niektorých maloletých deťoch, ako už bolo vyššie uvedené, možno pozorovať istú mieru rezervovanosti a opatrnosti vo vzťahoch.

Komisár pre deti odporúča pokračovať v uplatňovaní individuálneho prístupu k maloletým deťom a cielene podporovať budovanie vzťahovej dôvery prostredníctvom pravidelných rozhovorov a spoločných aktivít.

2.1.2. Vzťahy medzi deťmi

Na základe rozhovorov s maloletými deťmi, ako aj zo štúdia spisovej dokumentácie vyplynulo, že maloleté deti umiestnené v zariadení majú znížený intelekt v pásme A variantu, spravidla v kombinácii s pridruženými diagnózami, najmä poruchami správania. Táto skutočnosť bola počas monitorovacej návštevy zohľadnená pri vedení rozhovorov s maloletými deťmi, ich tempe, formulácii otázok, ako aj pri vyhodnocovaní nimi poskytnutých informácií.

Vzťahy medzi maloletými deťmi možno vo všeobecnosti hodnotiť ako bežné a prevažne kamarátske. Maloleté deti uvádzali, že medzi nimi dochádza k prirodzenej výmene názorov a drobným konfliktom, ktoré však spravidla neeskalujú do vážnejších fyzických atakov. V ojedinelých prípadoch sa vyskytujú slovné alebo krátkodobé fyzické potýčky, ktoré sú rýchlo ukončené a následne riešené rozhovorom. Závažnejšie formy fyzického násillia alebo systematickej šikany neboli zo strany maloletých detí ani odborného personálu zaznamenané.

Vzťahy sú charakteristické vzájomnou pomocou, ochranou slabších a vzájomnom napomínaním pri nevhodnom správaní. **Pozitívne bolo hodnotené aj to, že maloleté deti si navzájom pomáhajú pri adaptácii novoprijatých do prostredia zariadenia.** Spoločné

trávenie času prebieha najmä formou športových aktivít, rozhovorov o bežných témach a každodenných udalostiach.

Počas monitorovacej návštevy boli zaznamenané špecifické prejavy problémového správania predovšetkým na špecializovanej skupine. Ide najmä o prípady poškodzovania materiálneho vybavenia, vrátane nábytku a elektronických zariadení. Tieto prejavy správania sú primárne zamerané na veci, nie na iných maloletých. Situácie sú riešené individuálne, v úzkej spolupráci s odborným personálom zariadenia, s cieľom predchádzať eskalácii správania a minimalizovať vznik škôd.

Prejavy rasizmu, systematickej šikany ani hanlivého oslovovania medzi deťmi neboli počas monitoringu zaznamenané.

Konfliktné prejavy v zariadení možno považovať za primerané veku, mentálnym schopnostiam maloletých detí a skupinovej dynamike. **Pozitívne je, že psychologička zariadenia (ako aj ostatní zamestnanci pracujúci s deťmi) aktívne sleduje vývoj vzťahov medzi maloletými deťmi, priebežne monitoruje skupinovú dynamiku a na vzniknuté konflikty reaguje včas.** Riešenie konfliktov je orientované predovšetkým na **individuálny prístup** a rozhovor, s cieľom viesť maloleté deti k uvedomeniu si dôsledkov správania.

2.2. Režimové opatrenia

2.2.1. Adaptácia

Počas monitoringu v zariadení **neboli zaznamenané žiadne nevhodné postupy pri prijíme a adaptácii maloletých detí. Zariadenie uplatňuje odborné a prepracované postupy, ktoré zabezpečujú hladký a systematický priebeh adaptácie s ohľadom na potreby detí.**

Prijatie maloletého dieťaťa zabezpečuje sociálna pracovníčka zariadenia, pričom dieťa je do RC spravidla privedené rodičom, kurátorom alebo inou oprávnenou osobou. Prijatiu vždy predchádza administratívny proces, v rámci ktorého RC udeľuje súhlas s prijatím dieťaťa a vyžiada si kompletnú dokumentáciu potrebnú na jeho umiestnenie.

Po príchode do zariadenia absolvuje maloleté dieťa prvý kontakt so sociálnou pracovníčkou, ktorá s ním vedie úvodný rozhovor zameraný na základnú orientáciu v zariadení. V prípade potreby je k úvodnému kontaktu prizvaná aj vychovávateľka alebo psychologička, najmä ak dieťa prichádza emočne rozrušené alebo nepripravené na pobyt v zariadení. Maloletému dieťaťu sú primeraným spôsobom vysvetlené dôvody jeho umiestnenia, predpokladaná dĺžka pobytu, režim zariadenia a ďalší postup. Zamestnanci sa zároveň overujú, či maloleté dieťa týmito informáciami porozumelo, pričom zohľadňujú jeho mentálnu úroveň a komunikačné schopnosti. V prípade maloletých detí so závažnejším mentálnym postihnutím môže byť porozumenie dôvodom umiestnenia obmedzené.

Sociálna pracovníčka po prijatí dieťaťa založí jeho osobný spis, **vypracuje sociálny diagnostický list** a zabezpečí informovanie všetkých relevantných subjektov o prijatí maloletého dieťaťa do RC. Sociálny diagnostický list je sprístupnený aj vychovávateľom, aby mali k dispozícii základné informácie potrebné pre individuálnu prácu s dieťaťom od začiatku pobytu, čo sa hodnotí pozitívne.

Bezprostredne po úvodnom rozhovore absolvuje maloleté dieťa **vstupnú zdravotnú prehliadku vykonanú zdravotnou sestrou**, ktorá prebieha v priestore zdravotnej izolačky nachádzajúcej sa v rámci výchovnej skupiny. Následne je maloleté dieťa zaradené do výchovnej skupiny, kde mu vychovávateľka predstaví denný režim, pravidlá skupiny a systém hodnotenia správania, pričom dieťa je od začiatku zapojené do výchovno-hodnotiaceho systému zariadenia.

Psychologička zariadenia realizuje s maloletým dieťaťom vstupný pohovor a po približne jednom mesiaci pobytu vykonáva **komplexnú vstupnú psychologickú diagnostiku**. **Výsledky diagnostiky, spolu s prognózou vývoja a možnosťami nápravy, sú následne prezentované odbornému tímu na porade individuálneho reedukačného programu (IRP)**. Na základe komplexného posúdenia je pre maloleté dieťa vypracovaný individuálny reedukačný program, ktorý reflektuje jeho potreby, schopnosti a rizikové faktory.

Zo zistení monitoringu vyplynulo, že nie všetky maloleté deti prichádzajú do RC po absolvovaní diagnostického pobytu v diagnostickom centre. Dôvodom je najmä kapacitná nedostatočnosť diagnostických centier a dlhé čakacie lehoty. V niektorých prípadoch bola diagnostika realizovaná prostredníctvom centier poradenstva a prevencie (CPaP). RC v odôvodnených prípadoch prijíma maloleté dieťa aj bez absolvovanej diagnostiky, najmä ak je to nevyhnutné na zníženie miery jeho ohrozenia. Porovnanie skúseností zamestnancov poukazuje na to, **že reedukačný proces je efektívnejší v prípadoch, keď dieťa prichádza do zariadenia po komplexnej odbornej diagnostike**.

Z rozhovorov s maloletými deťmi vyplynulo, že začiatok pobytu v zariadení vnímajú prevažne ako náročné obdobie spojené so zvykaním si na nové prostredie, režim a pravidlá. Po úvodnej fáze sa však väčšina maloletých detí postupne adaptuje a v čase monitoringu uvádzali, že sa v **zariadení cítia dobre, pričom niektoré z nich subjektívne hodnotili pobyt v RC ako lepší v porovnaní s predchádzajúcim domácim prostredím**. Významnú úlohu pri adaptácii zohrávajú vychovávateľia a rovesníci, najmä starší chlapci, ktorí novoprijaté deti aktívne zapájajú do skupiny.

Zamestnanci RC **kladú dôraz na pravdivé a zrozumiteľné informovanie maloletého dieťaťa o dôvodoch a podmienkach pobytu v zariadení**. Monitoring však preukázal, že tieto informácie nie sú vždy v dostatočnom rozsahu poskytnuté zo strany odosielajúcich orgánov alebo zákonných zástupcov, čo u maloletých detí vyvoláva neistotu, stres a zníženú dôveru voči dospelým. V prípadoch, keď informácie neboli dieťaťu poskytnuté pred nástupom, sociálna pracovníčka RC tieto informácie pri prijatí dieťaťa dopĺňa a trvá na ich potvrdení osobou, ktorá dieťa do zariadenia priviedla. **Otvorený a pravdivý prístup k informovaniu maloletého**

diet'at'a RC uprednostňuje aj napriek obavám niektorých odosielajúcich orgánov (napr. príslušný UPSVAR) z možného odporu diet'at'a voči nástupu, **pričom tento prístup možno hodnotiť ako príklad dobrej praxe podporujúcej úspešnú adaptáciu maloletého diet'at'a.**

2.2.2. Terapeutický prístup k diet'at'u a zdravotná starostlivosť

Terapeutické intervencie v zariadení sú poskytované v individuálnej, skupinovej aj komunitnej forme, pričom ich cieľom je podpora psychickej stability maloletých detí, rozvoj sebareflexie, zvládanie emócií a posilňovanie sociálnych zručností.

Individuálne formy práce zahŕňajú konzultačné a poradenské rozhovory realizované vychovávateľmi, individuálne poradenstvo a terapeutické rozhovory vedené psychologičkou zariadenia. **Skupinové intervencie** pozostávajú zo skupinového poradenstva, terapeutických a intervenčných skupín, analytických skupín a relaxačných cvičení, ktoré sú vedené vychovávateľmi a psychologičkou v závislosti od charakteru aktivity. **Hromadné formy terapeutickej práce** zahŕňajú komunitné stretnutia, terapeutický klub, komunitu a tzv. voľnú tribúnu, na ktorých sa podieľajú pedagógickí aj odborní zamestnanci zariadenia.

Počas monitorovacej návštevy v reedukačnom centre sa **tím národného preventívneho mechanizmu zúčastnil komunitného stretnutia**, ktoré viedol zástupca riaditeľa spolu s psychologičkou zariadenia. Na stretnutí sa zúčastnili aj vychovávatelia a vedúca odborného výcviku.

Komunitné stretnutie sa konalo v spoločenskej miestnosti, ktorej priestorové a dispozičné riešenie poskytovalo primerané podmienky na jeho realizáciu. Maloleté deti aj dospelí účastníci sedeli v kruhu, čo vytváralo predpoklady pre rovnosť účastníkov a podporovalo otvorenú komunikáciu. Súčasťou programu bolo aj zhrnutie hodnotenia maloletých detí.

Z pozorovania vyplynulo, že počas komunitného stretnutia bol vytvorený bezpečný a podporný priestor. Maloleté deti pôsobili pokojne, sústredene a otvorene v komunikácii, čo tím NPM hodnotí pozitívne.

Psychologička zariadenia pracuje s maloletými deťmi **najmä prostredníctvom individuálnych rozhovorov a skupinových komunit**, pričom využíva štruktúrované techniky a špeciálne pomôcky zamerané na podporu sebareflexie a porozumenia vlastného správania. Na základe monitoringu možno hodnotiť jej prístup ako systematický, vzťahovo orientovaný a založený na vytváraní bezpečného priestoru pre mal. deti.

Zdravotnú starostlivosť v RC zabezpečuje zdravotná sestra, ktorá vedie kompletnú zdravotnú dokumentáciu maloletých detí a úzko spolupracuje s psychologičkou zariadenia, najmä pri dopĺňaní anamnestických údajov a riešení závažnejších zdravotných a psychických stavov. Zdravotná sestra zabezpečuje podávanie liekov maloletým deťom v spolupráci s vychovávateľmi, ktorí vykonávajú službu. V čase monitoringu užívalo pravidelnú medikáciu 14 maloletých detí, pričom zariadenie disponovalo prehľadnou evidenciou užívania liekov.

V prípade sebapoškodzujúceho správania zdravotná sestra zabezpečuje ošetrovanie maloletého dieťaťa, podľa potreby sprostredkúva hospitalizáciu a postup rieši v spolupráci s psychologickou zariadenia. Úrazy maloletých detí sú evidované vychovávateľmi v záznamoch po službe a následne sprístupnené zdravotnej sestere.

Pozitívne možno hodnotiť **preventívne aktivity realizované zdravotnou sestrou v oblasti ochrany zdravia**, zamerané najmä na **prevenciu užívania nikotínových vreciek, psychoaktívnych látok vrátane HHC a nadmernej konzumácie energetických nápojov**. Tieto aktivity prispievajú k zvyšovaniu zdravotného povedomia maloletých detí a možno ich **považovať za príklad dobrej praxe**.

2.2.3. Ukladanie výchovných prostriedkov dieťaťu, systém hodnotenia

V zariadení je hodnotenie správania maloletých detí nastavené prostredníctvom systému tzv. „semafor“, ktorý pozostáva z troch stupňov (zelená, oranžová, červená). Jednotlivé stupne sú prepojené s konkrétnymi výhodami a obmedzeniami, najmä v oblasti možnosti samostatných vychádzok a využívania tzv. TOP izby. Systém je pravidelne vyhodnocovaný, maloleté deti mu rozumejú a vnímajú ho ako prehľadný a spravodlivý.

Z rozhovorov s maloletými deťmi vyplynulo, že najviac motivačnými prvkami hodnotiaceho systému sú **možnosť využívania TOP izby a samostatné vychádzky**. TOP izba, vybavená televízorom a vizuálnymi dekoračnými prvkami, predstavuje pre maloleté deti konkrétnu a zrozumiteľnú formu odmeny, ktorá má preukázateľný motivačný efekt a podporuje dodržiavanie vnútorných pravidiel zariadenia, ako aj spoluprácu maloletých so zamestnancami zariadenia. **Nastavenie hodnotiaceho systému formou semaforu v kombinácii s jasne definovanými a pre maloleté deti atraktívnymi motivačnými prvkami hodnotí komisár pre deti ako príklad dobrej praxe**.

Zamestnanci RC pri uplatňovaní výchovných prostriedkov **uprednostňujú pozitívnu motiváciu** pred sankcionovaním a skupinové tresty neuplatňujú. Systém poskytuje maloletým deťom jasnú spätnú väzbu o dôsledkoch ich správania a podporuje rozvoj zodpovednosti.

Z monitoringu vyplynulo (lustráciou záznamov z ochrannej miestnosti), že ochranná miestnosť je využívaná výlučne na bezprostredné upokojenie maloletého dieťaťa v situáciách zvýšeného emočného napätia, nie ako výchovný ani sankčný prostriedok.

V zariadení **neboli zistené výchovné prostriedky, ktoré by boli v rozpore s právnymi predpismi alebo by zasahovali do práv maloletých detí**, či boli v rozpore s ich najlepšimi záujmami.

Zariadeniu sa **odporúča zachovať a ďalej rozvíjať dobre fungujúci hodnotiaci systém správania formou semaforu** s dôrazom na pozitívnu motiváciu a využívanie konkrétnych, pre maloleté deti zrozumiteľných motivačných prvkov.

2.2.4. Mechanizmus sťažností

Vo verejných spoločenských priestoroch zariadenia je na viditeľnom mieste umiestnená schránka dôvery, ktorú môžu deti využiť v situáciách, keď sa cítia ohrozené alebo preferujú písomnú formu vyjadrenia, vrátane možnosti anonymity. Kľúč od schránky dôvery má psychologička zariadenia, ktorá je zároveň zodpovedná za jej správu a vyhodnocovanie podnetov.

Podľa vyjadrenia psychologičky však **schránka dôvery aktuálne nie je deťmi využívaná**, využívajú skôr osobný rozhovor, resp. priestor na komunitu.



Obrázok: schránka dôvery

V zariadení absentuje zverejnenie kontaktných informácií na dozorujúce orgány a kontrolujúce subjekty, (ako napr. komisár pre deti, verejný ochranca práv, ÚPSVaR, Generálna prokuratúra SR). Deti je vhodné účelovo špecificky informovať o mechanizmoch sťažností a kontaktoch na externé nezávislé orgány, ideálne tieto zverejniť na tabuli v spoločných priestoroch.¹³

Opatrenia komisára pre deti

1. **RC:** Zabezpečiť zverejnenie kontaktov na nezávislé dozorujúce a kontrolné orgány a inštitúcie, a súčasne poučiť a informovať deti o možnostiach podávať sťažnosti a podnety týmto externým subjektom.

Termín plnenia: bezodkladne.

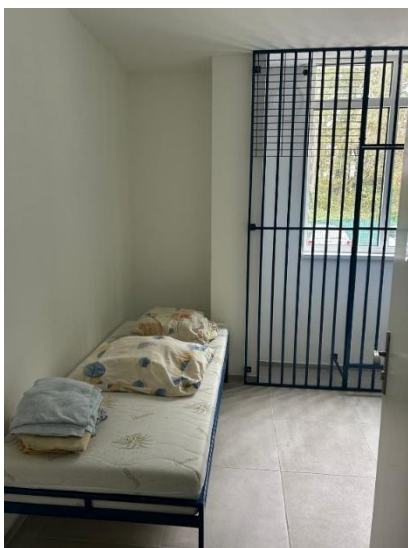
¹³ „Ve všech zařízeních sociální péče by měl existovat účinný interní mechanismus pro podávání stížností a rezidenti by měli mít také možnost podávat stížnosti nezávislému externímu orgánu, který je oprávněn přímo přijímat důvěrné stížnosti a vydávat potřebná doporučení. Stížnosti adresované správě zařízení by měly být zaznamenány v určeném registru.“ Rada Európy / Európsky výbor na zabránenie mučenia a neľudského či ponižujúceho zaobchádzania alebo trestania (CPT), Informačný prehľad: Osoby zbavené slobody v zariadeniach sociálnej starostlivosti. Bod 34. Dostupné na: <https://rm.coe.int/1680a8ae64>.

2.2.5. Ochranná miestnosť

Ochranná miestnosť, v súlade so zákonnými požiadavkami, má slúžiť na ochranu a upokojenie dieťaťa, pričom jej využívanie ako trestného opatrenia je neprípustné, čo zariadenie rešpektuje.¹⁴ Zamestnanci uviedli, že ochranná miestnosť je využívaná vo výnimočných situáciách na zvládanie emočne vypätých situácií u detí, najmä v prípade agresie.

Ochranná miestnosť spĺňala zákonné požiadavky na zariadenie v zmysle § 11 ods. 2 vyhlášky č. 323/2008 Z. z..¹⁵

Tím NPM v rámci monitoringu preveril záznamy o umiestňovaní maloletých detí do ochrannej miestnosti. Ku dňu monitoringu bolo v roku 2025 zaznamenané umiestnenie 11 maloletých detí do ochrannej miestnosti. Dôvodmi umiestnenia boli najmä prejavy agresivity voči zamestnancom, vyhrážanie sa sebapoškodzovaním a iné závažné krízové správanie. Kontrolované záznamy boli vedené riadne a prehľadne; obsahovali dôvod umiestnenia, súhlas zodpovednej osoby s umiestnením, čas umiestnenia a ukončenia pobytu maloletého dieťaťa v ochrannej miestnosti, záznamy o priebežných kontrolách, informácie o poskytnutých vzdelávacích alebo iných vhodných činnostiach počas pobytu, ako aj údaje o podaných liekoch.



Obrázky: Ochranná miestnosť.

¹⁴ § 124 ods. 9 školského zákona.

¹⁵ § 11 ods. 2 vyhlášky č. 323/2008 Z.z.: Ochranná miestnosť má podlahovú plochu najmenej osem štvorcových metrov, výšku najmenej 250 cm a výšku najviac 300 cm a je vybavená takto:

- a) nábytok pevne pripevnený k podlahe, ktorý tvorí posteľ, stôl a sedadlo,
- b) zabudované WC s nádržkou na vodu umiestnenou mimo miestnosti,
- c) jednoduchý zdroj pitnej vody,
- d) jedna stena upravená ako zelená tabuľa,
- e) osvetlenie miestnosti s vonkajším ovládaním mimo dosahu dieťaťa,
- f) umývateľná teplá, pevne upevnená podlahová krytina,
- g) vykurovanie, ktoré zabezpečí teplotu v miestnosti najmenej 21 stupňov C,
- h) okno s vetraním chránené proti rozbitiu,
- i) zvukové zariadenie na privolanie pedagogického zamestnanca,
- j) materiál na vzdelávanie, relaxačnú alebo inú vhodnú činnosť, športové a iné vybavenie, ktoré svojím charakterom vylučuje zranenie dieťaťa a napomáha upokojovať dieťa.

2.3. Kontakt s okolitým svetom / Realizácia práv dieťaťa na kontakt s biologickou rodinou a kroky smerujúce k návratu dieťaťa do svojej biologickej rodiny

2.3.1. Vychádzky a návštevy, kontakt s biologickou rodinou

V zariadení sú vychádzky umožňované v súlade s interným hodnotiacim (semaforovým) systémom. **Individuálne samostatné vychádzky** sú dostupné maloletým deťom zaradeným v zelenej úrovni semaforu, ktoré dosiahli stanovený počet bodov a u ktorých bola vyhodnotená dostatočná miera dôvery zo strany zamestnancov. Individuálne vychádzky sa realizujú najmä do obce Veľké Leváre alebo do mesta Malacky. **Skupinové vychádzky** zabezpečujú vychovatelia, predovšetkým počas víkendov, a sú zamerané na voľnočasové a sociálne aktivity, ako sú výlety do okolia, turistika, športové podujatia, návštevy kina alebo spoločné občerstvenie. Vychádzky sú v rámci výchovného procesu systematicky využívané ako motivačný nástroj, ktorý sa u maloletých chlapcov javí ako efektívny.

Návštevy v zariadení sú umožnené najmä rodinným príslušníkom a zákonným zástupcom maloletých detí, resp. iným najbližším príbuzným; výnimočne môžu byť po individuálnom posúdení povolené aj návštevy iných osôb. Návštevy sa realizujú počas celého týždňa po predchádzajúcej dohode, ohlásení a následnom schválení zariadením.

Na základe monitoringu možno hodnotiť, že vychádzky sú realizované pravidelne, pričom pozitívne sa hodnotí aj možnosť samostatnej vychádzky maloletého dieťaťa po dosiahnutí najvyššej úrovne v hodnotiacom systéme, čo možno považovať za príklad dobrej praxe v oblasti motivácie dieťaťa. Návštevy sú v zariadení umožňované bez výrazných obmedzení, čo sa taktiež hodnotí pozitívne.

Maloletí majú **umožnený telefonický kontakt v čase od 18.30 do 21.00 hod.** Mobilné telefóny, ktoré majú vo vlastníctve, sú z dôvodu bezpečnosti a prevencie odcudzenia uložené u vedúceho výchovy; na každodenné telefonovanie využívajú služobný mobilný telefón zariadenia podľa harmonogramu jednotlivých výchovných skupín. V odôvodnených prípadoch, najmä pri riešení rodinných alebo iných závažných okolností, je maloletým chlapcom umožnené telefonovanie aj mimo stanoveného časového rozsahu. O každom uskutočnenom telefonáte sa vedie záznam v evidenčnej knihe.

Kontakt s biologickou rodinou je udržiavaný v **rozdielnom rozsahu**; deti sú v kontakte s rodičmi alebo súrodencami prevažne prostredníctvom telefonickej komunikácie, v niektorých prípadoch je kontakt sprostredkovaný kurátorom.

Z monitorovacej činnosti vyplynulo, že nie všetky centrá pre deti a rodiny, z ktorých boli maloleté deti premiestnené do reedukačného centra, udržiavajú po premiestnení aktívny kontakt s dieťaťom. Táto skutočnosť oslabuje kontinuitu odbornej práce s maloletým a je v rozpore so zásadou zachovania prirodzených vzťahových väzieb dieťaťa.

Naopak, bolo zistené, že niektoré centrá pre deti a rodiny aktívne podporujú kontakt s umiestneným dieťaťom, vrátane udržiavania vzťahov medzi súrodencami, najmä v prípadoch, keď sa súrodenci nachádzajú v centre pre deti a rodiny.

Pobyty maloletých detí v domácom prostredí sú umožňované najmä počas letných, jarných a vianočných prázdnin, a to v prípadoch, keď má dieťa vytvorené vhodné podmienky a **zabezpečené adekvátne rodinné zázemie.**

Pred uvoľnením dieťaťa na prázdniny RC overuje súhlas rodičov a vyžaduje si vyjadrenie príslušného ÚPSVaR, ktorý preveruje podmienky v domácom prostredí. V prípadoch, keď návrat do pôvodnej rodiny nie je možný, RC v spolupráci s ÚPSVaR aktívne vyhľadáva alternatívne riešenia v rámci širšej rodiny.

2.3.4. Súkromie korešpondencie

Z rozhovorov vyplynulo, že listová korešpondencia, ako aj telefonické hovory detí, **nie sú kontrolované**, čím je zabezpečený dostatočný priestor na súkromie.¹⁶ V tejto súvislosti komisár **pre deti ako príklad dobrej praxe hodnotí, že v zariadení bola na odporúčanie Generálnej prokuratúry SR zriadená samostatná miestnosť určená na telefonovanie v súkromí.** Zariadenie zároveň uviedlo, že napriek tomu, že sa aj naďalej môžu vyskytnúť rizikové situácie (napr. plánovanie úteku zo strany dieťaťa), v rámci svojich možností sa snaží rešpektovať a uplatňovať odporúčania kontrolných orgánov.



Obrázok: Miestnosť určená na telefonovanie.

¹⁶ Čl. 16 Dohovoru o právach dieťaťa: „Žiadne dieťa nesmie byť vystavené svojvoľnému zasahovaniu do svojho súkromného života, rodiny, domova alebo korešpondencie ani nezákonným útokom na svoju česť a povesť.“

Do zariadenia sú doručované listy a balíky, ktoré si deti otvárajú v prítomnosti službukonajúceho zamestnanca, spravidla na komunite a prekontrolovaný je výlučne obsah balíka a listu. Textová časť korešpondencie **nie je predmetom kontroly**, čo reflektuje rešpektovanie súkromia dieťaťa.¹⁷

2.4. Realizácia práv dieťaťa na oddych a voľný čas

2.4.1. Voľnočasové aktivity

Voľnočasové aktivity v RC sú systematicky začleňované do výchovno-reedukačného procesu a zameriavajú sa najmä na podporu pohybových, tvorivých a sociálnych zručností maloletých detí. Maloleté deti sa aktívne zapájajú do športových činností, ako sú futbal, nohejbal, volejbal, stolný tenis či turistika, pričom zariadenie disponuje veľmi dobrými priestorovými podmienkami na športové vyžitie. RC sa pravidelne zúčastňuje športových podujatí určených pre deti zo špeciálnych výchovných zariadení; získané poháre a medaily sú vystavené v priestoroch zariadenia a plnia aj motivačnú funkciu.

Popri športe majú maloleté deti možnosť zapájať sa do tvorivých a pracovných aktivít. V zariadení je zriadená dielňa, v ktorej sú uplatňované ergoterapeutické prvky, a maloleté deti sa pod dohľadom zamestnancov podieľajú na skrášľovaní vnútorných aj vonkajších priestorov RC. Areál zariadenia je koncipovaný aj ako edukačný priestor – v rámci viacerých projektov bol vytvorený edukačný chodník, jazierko, skalka a ďalšie prvky, na ktorých sa maloleté deti aktívne podieľali. Súčasťou enviromentálnej a eko-výchovy je starostlivosť o hospodárske zvieratá v areáli, starostlivosť o rastliny, triedenie odpadu a rozvoj vzťahu k prírode. Maloleté deti majú k dispozícii aj kuchynku, kde si môžu v rámci skupiny pripravovať jednoduché jedlá, čím sa podporuje ich samostatnosť a spolupráca. **Tieto aktivity možno považovať za príklady dobrej praxe výchovno-vzdelávacieho procesu, ktorý rozvíja pracovné návyky a vedie deti k väčšiemu záujmu o praktické zručnosti a starostlivosť o svoje okolie**

Voľnočasový program dopĺňajú krúžky, spoločné vychádzky, nákupy za vreckové a čas určený na oddych a relax.

Zariadenie zároveň plánuje ďalší rozvoj areálu, najmä vybudovanie letného kina v altánku spojeného s možnosťou spoločného opekania. Možno konštatovať, že zamestnanci RC aktívne využívajú svoje individuálne schopnosti a silné stránky (šport, kreativitu, prácu s drevom, projektovú činnosť) v prospech maloletých detí.

Maloletým deťom je v zariadení **umožnená účasť na bohoslužbách**, pričom účasť je založená na princípe dobrovoľnosti. V prípade prejavenej záujmu je účasť organizačne zabezpečovaná vychovateľkou, ktorá maloleté deti na bohoslužby sprevádza.

¹⁷ V zmysle § 125 ods. 5 písm. a) školského zákona, ak dieťa svojím správaním ohrozuje zdravie a život seba alebo iných osôb alebo môže svojím správaním spôsobiť psychickú alebo fyzickú ujmu sebe alebo iným osobám, zariadenie môže použiť ochranné opatrenia, ktorým je aj vykonanie kontroly obsahu doručeného balíka za prítomnosti dieťaťa; opakované kontroly balíka musia byť odôvodnené v osobnom spise dieťaťa.

2.5. Vedenie spisovej dokumentácie

Na základe kontroly náhodne vybraných spisov, rozhovoru so sociálnou pracovníčkou a psychologičkou zariadenia možno konštatovať, že **spisová dokumentácia maloletých detí v RC je vedená prehľadne, systematicky a chronologicky**, v súlade s platnými právnymi predpismi. Každé maloleté dieťa má vedený individuálny spis, ktorý obsahuje všetky povinné a relevantné dokumenty, najmä rozhodnutia súdu o nariadení ústavnej starostlivosti, neodkladného alebo výchovného opatrenia, oznámenie o prijatí maloletého dieťaťa do zariadenia, diagnostické podklady, odborné záznamy o priebehu pobytu, záznamy o útekoch a návštevách, súhlasy týkajúce sa hospodárenia s vreckovým, ako aj školskú dokumentáciu a komunikáciu so súdmi, ÚPSVaR a orgánmi činnými v trestnom konaní. Dokumentácia je vedená tak, aby umožňovala spätné sledovanie vývoja maloletého dieťaťa a priebehu reedukačného procesu. Vedenie spisovej agendy možno hodnotiť ako riadne a zákonné.

Pre každé maloleté dieťa je vypracovaný individuálny reedukačný program (IRP), ktorý je základným nástrojom riadenia reedukačného procesu¹⁸. **IRP spracúva v zariadení psychologička v spolupráci s odborným tímom**, ktorý tvoria psychológ, špeciálny pedagóg, vychovávateľ, zdravotná sestra, učiteľ, majster odborného výcviku a sociálna pracovníčka. Program sa vyhodnocuje po adaptačnej fáze a následne v trojmesačných intervaloch. IRP nemá jednotnú štandardizovanú formu, pričom každý plán je individualizovaný podľa potrieb a možností konkrétneho maloletého dieťaťa. Súčasťou IRP sú aj pravidelné mesačné hodnotenia zo strany jednotlivých odborných pracovníkov, zdravotné záznamy, psychologické hodnotenia, diagnostické závery a konkrétne ciele reedukačného procesu.

Psychologička vedie pre každé maloleté dieťa samostatný odborný spis, z ktorého poskytuje podklady pre tímové hodnotenia. IRP je koncipovaný ako dynamický dokument, ktorý sa priebežne prispôsobuje vývoju dieťaťa a jeho aktuálnym potrebám. **Na jeho tvorbe a vyhodnocovaní participujú aj rodičia alebo zákonní zástupcovia a príslušný ÚPSVaR**, a to prostredníctvom osobných stretnutí, telefonической alebo elektronickej komunikácie. **Maloleté dieťa je do procesu hodnotenia zapájané primerane svojmu veku a rozumovým**

¹⁸ Podľa § 122 ods. 16 školského zákona, Reedukačné centrum vypracúva pre každé dieťa individuálny reedukačný program, ktorý vychádza z podkladov diagnostického centra a obsahuje výkonové ciele, podľa ktorých sa vykonávajú odborné činnosti počas pobytu v reedukačnom centre zamerané na opätovné začlenenie dieťaťa do spoločnosti. Vyhodnotenie a úprava individuálneho reedukačného programu sa vykonáva najmenej raz za štvrtrok v spolupráci s centrom pre deti a rodiny, ak ide o individuálny reedukačný program pre dieťa s nariadenou ústavnou starostlivosťou v centre pre deti a rodiny, a zákonným zástupcom; ak sa individuálny reedukačný program vyhodnocoval bez účasti zákonného zástupcu, uvedie sa vo vyhodnotení dôvod, pre ktorý nebolo možné zákonného zástupcu do vyhodnotenia zapojiť. Individuálny reedukačný program pre dieťa, ktoré je v reedukačnom centre umiestnené na základe rozhodnutia súdu, reedukačné centrum vyhodnocuje a upravuje v spolupráci s orgánom sociálnoprávnej ochrany detí a sociálnej kurately.

Podľa § 14 ods. 1 vyhlášky MŠ SR č. 323/2008 Z. z., individuálny reedukačný program sa vypracúva pre každé dieťa umiestnené v diagnostickom centre alebo v reedukačnom centre.

Podľa § 14 ods. 2 vyhlášky MŠ SR č. 323/2008 Z. z., individuálny reedukačný program sa vypracúva po uplynutí prvého mesiaca pobytu dieťaťa v diagnostickom centre alebo v reedukačnom centre a jeho súčasťou je hodnotenie procesu adaptácie dieťaťa na pobyt v ňom.

schopnostiam prostredníctvom rozhovorov a poskytovania spätnej väzby¹⁹, pričom mu sú zrozumiteľne vysvetľované stanovené ciele a očakávania, **čo možno hodnotiť ako príklad dobrej praxe.**

2.6. Prostredie a materiálne podmienky zariadenia

2.6.1. Vonkajšie a vnútorné priestory zariadenia

Tím NPM počas návštevy RC **vykonal prehliadku vonkajších i vnútorných priestorov zariadenia.**

Zariadenie disponuje rozsiahlym a funkčne členeným areálom, ktorý zahŕňa internátnu časť, školské priestory, odborné dielne, jedáleň, pracovňu, administratívne priestory, nový trakt, telocvičňu, stavebnú halu, priestory pre teoretické a praktické vyučovanie. Areál zariadenia je rozsiahly a ponúka široké možnosti využitia pre výchovno-vzdelávacie, športové a voľnočasové aktivity.

Vonkajšie priestory sú systematicky budované a udržiavané. Nachádzajú sa tu viaceré športoviská, najmä futbalové, nohejbalové, volejbalové a hokejové ihrisko, basketbalové koše, atletický areál a multifunkčné ihrisko pred budovou RC. Súčasťou areálu je aj priestor na opekánie s lavičkami, sad, jazierko, farmárska časť so zvieratami (napr. kôň, kozy), senníky a parkovacie plochy. Deti sa pod dohľadom dospelých aktívne podieľajú na starostlivosti o okolie, pestovaní rastlín, údržbe skalky a zbere úrody.

Vnútorné priestory zariadenia sú rozdelené na školskú a internátnu časť. Triedy sú vybavené funkčne a účelne, zariadenie disponuje počítačovou miestnosťou na rozvoj digitálnych zručností, stolárskou dielňou pre praktické vyučovanie, kreatívnu dielňou, hudobnou terapeutickou miestnosťou a kuchynkou, kde si deti môžu pripravovať jednoduché jedlá.

Aktivity zamestnancov zariadenia v oblasti zvel'ad'ovania vnútorných aj vonkajších priestorov komisár pre deti hodnotí veľmi pozitívne.

Internátna časť zariadenia poskytuje primerané a dôstojné ubytovanie. Izby sú zariadené účelne, s funkčným a nepoškodeným nábytkom (posteľ, skriňa, stôl, stoličky), ktorý zodpovedá potrebám detí. Viditeľné bolo, že o izby sa starajú nielen zamestnanci, ale aj samotné deti, ktoré majú **možnosť prispôbiť si výzdobu a dekorácie podľa vlastného vkusu.**

¹⁹ Tento prístup je v súlade s Dohovorom OSN o právach dieťaťa, ktorý v článku 12 stanovuje právo dieťaťa slobodne vyjadrovať názory a postoje ku všetkým záležitostiam, ktoré sa ho týkajú. Tento princíp uznáva schopnosť detí aktívne prispievať k rozhodnutiam ovplyvňujúcim ich životy, pričom ich názory by mali byť primerane zohľadnené.

Obrázky: Vonkajšie priestory zariadenia; telocvičňa; hudobná miestnosť; izba detí



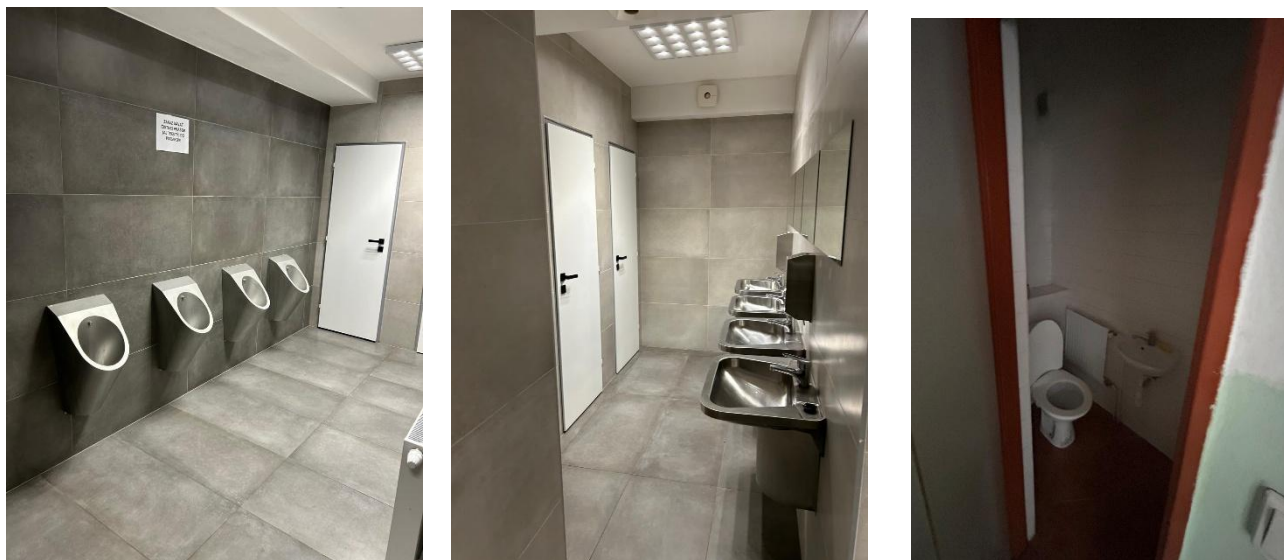
2.6.2. Priestory určené na osobnú hygienu

Hygienické priestory v zariadení boli čisté, udržiavané a zodpovedali stanoveným štandardom. Ich usporiadanie a vybavenie rešpektuje súkromie detí a vytvára podmienky pre dôstojnú a bezpečnú osobnú hygienu.²⁰

²⁰ „Každý rezident by měl mít svůj osobní uzamykatelný prostor, ve kterém si může uchovávat své osobní věci, a měl by se moci oblékat, svlékat, umýt, osprchovat a vykoupat v podmínkách respektujících jeho intimitu.“ Rada Európy / Európsky výbor na zabránenie mučenia a neľudského či ponižujúceho zaobchádzania alebo trestania (CPT), Informačný prehľad: Osoby zbavené slobody v zariadeniach sociálnej starostlivosti. Bod 10. Dostupné na: <https://rm.coe.int/1680a8ae64>.

Každá skupina má k dispozícii dostatočný počet kúpeľní a toaliet, ktoré sú vybavené sprchami, vaňami, umývadlami a zrkadlami.

Obrázky: Kúpeľňa a toalety



2.7. Personál zariadenia

Počas výkonu monitoringu tím NPM hodnotil **prístup zamestnancov RC ako profesionálny, vecný a odborne kompetentný**. U zamestnancov bola pozorovaná vysoká miera **angažovanosti**, záujem o kvalitu vykonávanej práce a motivácia k ďalšiemu odbornému rozvoju. Zamestnanci zároveň deklarovali celkovú spokojnosť s pracovnými podmienkami v zariadení.

Výchova a vzdelávanie v RC sú zabezpečované v súlade s organizačným poriadkom zariadenia. Na úseku výchovy mimo vyučovania v zariadení pôsobí riaditeľ a zástupca riaditeľa, a odborný zamestnanec – psychologička. Mimoškolskú výchovu v zariadení zabezpečujú vychovávatelia, pedagogickí asistenti a pomocní vychovávatelia, pričom ich činnosť riadi a koordinuje vedúci vychovávateľ. Personálne obsadenie je stabilné.

Zamestnanci zariadenia sa **pravidelne zúčastňujú odborných školení a vzdelávacích aktivít**. V uplynulých rokoch absolvovali školenia zamerané najmä na asertívnu komunikáciu, deeskalačné techniky, predchádzanie kritickým situáciám, protidrogovú prevenciu, sebaobranu, duševné zdravie a prevenciu syndrómu vyhorenia (napr. v spolupráci s organizáciou Sorudo Bratislava). V poslednom období sa personál zúčastnil aj školení zameraných na efektívne vedenie rezidenčnej inštitúcie a na deeskalačné techniky a nenásilnú sebaobranu v systéme školských výchovných zariadení (VÚDPaP).

Zariadenie zároveň deklarovalo **snahu do budúcnosti rozšíriť tím odborných zamestnancov**, najmä o **liečebného pedagóga a sociálneho pedagóga**, s cieľom adekvátne reagovať na aktuálnu skladbu maloletých detí umiestňovaných v RC, vrátane detí so závažnými poruchami správania a psychiatrickými diagnózami, **čo komisár pre deti v plnej miere podporuje a odporúča.**

3. Prehľad opatrení komisára pre deti

3.1. Prehľad opatrení

Termín plnenia	Prijaté opatrenie
Bezodkladne	RC: Zabezpečiť zverejnenie kontaktov na nezávislé dozorujúce a kontrolné orgány a inštitúcie, a súčasne poučiť a informovať deti o možnostiach podávať sťažnosti a podnety týmto externým subjektom (bod 2.2.4.)
Bez termínu (odporúčanie)	RC: Odporúča sa rozšíriť tím odborných zamestnancov o liečebného pedagóga a sociálneho pedagóga, s cieľom adekvátne reagovať na aktuálnu skladbu maloletých detí umiestňovaných v RC, vrátane detí so závažnými poruchami správania a psychiatrickými diagnózami (pozn.: ide o odporúčanie komisára pre deti, nie opatrenie) (bod 2.7.)

3.2. Prehľad príkladov dobrej praxe

<ul style="list-style-type: none"> • Príkladom dobrej praxe je, že zariadenie zabezpečuje pravdivé a zrozumiteľné informovanie maloletého dieťaťa o dôvodoch a podmienkach pobytu v zariadení, pričom v prípadoch, keď tieto informácie neboli poskytnuté pred nástupom, ich pri prijatí doplní sociálna pracovníčka RC a trvá na ich potvrdení osobou, ktorá maloleté dieťa do zariadenia priviedla, čím sa podporuje pocit istoty, dôvery a úspešná adaptácia maloletého dieťaťa (bod 2.2.1.)
<ul style="list-style-type: none"> • Preventívne aktivity realizované zdravotnou sestrou v oblasti ochrany zdravia, zamerané najmä na prevenciu užívania nikotínových vreciek, psychoaktívnych látok vrátane HHC a nadmernej konzumácie energetických nápojov (bod 2.2.2.)
<ul style="list-style-type: none"> • Príkladom dobrej praxe je, že zariadenie má nastavený hodnotiaci systém formou semaforu v kombinácii s jasne definovanými a pre maloleté deti atraktívnymi motivačnými prvkami, najmä možnosťou využívania TOP izby a samostatných vychádzok (bod 2.2.3.)
<ul style="list-style-type: none"> • Ako príklad dobrej praxe sa hodnotí, že v zariadení bola na odporúčanie Generálnej prokuratúry SR zriadená samostatná miestnosť určená na telefonovanie v súkromí (bod 2.3.4.)
<ul style="list-style-type: none"> • Príkladom dobrej praxe je, že súčasťou enviromentálnej a eko-výchovy v zariadení je starostlivosť o hospodárske zvieratá v areáli, starostlivosť o rastliny, triedenie odpadu a rozvoj vzťahu maloletých detí k prírode, ako aj to, že maloleté deti majú k dispozícii kuchynku na prípravu jednoduchých jedál v rámci skupiny, čím sa

podporuje ich samostatnosť, spolupráca, rozvoj pracovných návykov a praktických zručností, ako aj zodpovednosť za svoje okolie (bod 2.4.1.)

- Maloleté dieťa je do procesu hodnotenia IRP zapájané primerane svojmu veku a rozumovým schopnostiam prostredníctvom rozhovorov a poskytovania spätnej väzby, pričom mu sú zrozumiteľne vysvetľované stanovené ciele a očakávania (bod 2.5.)