



ÚRAD KOMISÁRA
PRE DETI

Aby deti ostali deťmi

Reedukačné centrum Biele Vody 267, Mlynky

Správa z monitoringu národného preventívneho mechanizmu

Adresa zariadenia: Biele Vody 267, 053 76 Mlynky, Slovenská republika
Zriaďovateľ : Regionálny úrad školskej správy v Košiciach
Riaditeľ: Mgr. Anton Horváth
Typ zariadenia: Reedukačné centrum
Kapacita: 48
Dátum návštevy: 16. – 17.10. 2024
Dátum vydania správy: 20.1.2025
Číslo sp.: KPD-MPS 296/2024
Návštevu vykonali: Mgr. Gabriela Cabanová, Mgr. Veronika Mrázová,
Mgr. Lucia Potančoková, Ivan Lakatoš

Obsah

Obsah	2
1. Úvodné informácie	3
1.1. Národný preventívny mechanizmus, ciele a postupy	3
1.2. Charakteristika monitorovaného zariadenia	5
1.3. Priebeh návštevy	6
1.4. Závery z návštevy	6
1.5. Prehľad prijatých predbežných opatrení, spolu s vyjadrením RC:	7
2. Monitorované oblasti	9
2.1. Vzťahy v zariadení a atmosféra v zariadení.....	9
2.2. Kontakt s okolitým svetom	10
2.3. Prostredie a materiálne podmienky zariadenia	19
2.4. Personál zariadenia	22
3. Prehľad opatrení komisára pre deti.....	24
3.1. Prehľad opatrení.....	24
3.2. Prehľad príkladov dobrej praxe	25

1. Úvodné informácie

1.1. Národný preventívny mechanizmus, ciele a postupy

Komisár pre deti plní od roku 2023 **úlohy národného preventívneho mechanizmu** v Slovenskej republike (ďalej len „**NPM**“) podľa Opčného protokolu k Dohovoru proti mučeniu a inému krutému, neľudskému či ponižujúcemu zaobchádzaniu alebo trestaniu (tu uvedený protokol a dohovor ďalej len „**Opčný protokol**“ a „**Dohovor**“)¹.

Účelom NPM je zavedenie **systemu pravidelných návštev** (monitoringov) vykonávaných nezávislými medzinárodnými a národnými orgánmi na miestach, kde sú osoby pozbavené ich slobody, v záujme predchádzania mučeniu a inému krutému, neľudskému alebo ponižujúcemu zaobchádzaniu alebo trestaniu (ďalej len „**zlé zaobchádzanie**“).

Postavenie NPM sa v zmysle čl. 3 opčného protokolu v Slovenskej republike zverilo do pôsobnosti troch už existujúcich orgánov ochrany ľudských práv - verejného ochrancu práv, komisára pre deti a komisára pre osoby so zdravotným postihnutím.

Vo vzťahu ku pôsobnosti komisára pre deti **ide o výkon systematických návštev na miestach, kde sa nachádza alebo môže nachádzať osoba, ktorá je dieťaťom**. Ide nielen o miesta, kde takéto osoby sú alebo môžu byť obmedzené na slobode orgánmi verejnej moci, ale aj o miesta, kde takéto osoby sú alebo sa môžu nachádzať v dôsledku odkázanosti na poskytovanie starostlivosti, a to bez ohľadu na to, či ide o zariadenia štátne alebo súkromné.² Cieľom národného preventívneho mechanizmu je zabrániť mučeniu a inému zlému zaobchádzaniu **zo strany štátu**, teda len v miestach a na miestach, kde štát vystupuje prostredníctvom svojich zamestnancov alebo poverených osôb; Výkon NPM sa riadi internými predpismi Úradu komisára pre deti (ďalej len „**ÚKPD**“).

Slovenská republika má vytvorené represívne a kontrolné mechanizmy pre miesta, kde sú umiestnené maloleté deti bez možnosti opustiť tieto miesta. **Úlohou NPM je však vytvorenie preventívneho mechanizmu, s cieľom pôsobiť do budúcnosti**. Hlavnou pracovnou metódou je rozširovanie tzv. „best practices“, ktoré sú systematicky zbierané, analyzované a následne implementované do praxe, a to aj zo zahraničia.

Podľa odporúčaní OSN pre NPM bol vypracovaný **harmonogram návštev**, ktorého kritériá zohľadňujú geografické a logistické princípy tak, aby bolo možné vykonať návštevy vo všetkých miestach bez výnimky, kde sa nachádzajú maloleté deti a aby vykonanie návštev bolo systematické, teda opakované v horizonte niekoľkých rokov tak, aby bolo efektívne.

¹ § 4 ods. 1 písm. b) bod 2. Zákona 176/2015 Z. z. o komisárovi pre deti a komisárovi pre osoby so zdravotným postihnutím a o zmene a doplnení niektorých zákonov (ďalej len „Zákon o komisárovi pre deti a komisárovi pre osoby so zdravotným postihnutím“).

² § 4 ods. 2 písm. h) Zákona o komisárovi pre deti a komisárovi pre osoby so zdravotným postihnutím.

Komisár pre deti sa **pri návštevách zariadení zameria na odhaľovanie systémových nedostatkov**, ktoré vedú alebo by mohli viesť k zlému zaobchádzaniu s osobami umiestnenými v zariadeniach. Komisár pre deti skúma tak hmotné podmienky pobytu v zariadeniach, ako aj jeho inštitucionálny rámec, a všíma si záruky proti zlému zaobchádzaniu, t. j. mieru zabezpečenia práv osôb obmedzených na slobode a mieru ich praktického uplatňovania.³ Monitoring vykonávajú zamestnanci ÚKPD najmä rozhovormi s vedením a zamestnancami zariadenia, rozhovormi s deťmi umiestnenými v zariadení, pozorovaním priestorov zariadenia, nahliadaním do spisov a iných úradných záznamov.

Po **každom monitoringu sa spracuje správa**⁴. Správa sa skladá z jednotlivých častí – monitorovaných oblastí, kde sa popisujú zistené skutočnosti. V prípade zistených nedostatkov obsahuje správa návrh prostriedkov nápravy⁵ alebo žiadosť o prijatie opatrení⁶ s určenou lehotou na vykonanie nápravy. V prípade, že zariadenie má v nejakej oblasti dobré výsledky, resp. vhodne nastavené postupy, správa môže konštatovať, že takýto postup možno považovať za dobrú prax (tzv. „best-practices“ ako sa uvádza v zahraničí).

Správa sa následne posieľa **na vyjadrenie monitorovanému zariadeniu**, s určenou lehotou na vyjadrenie. Zariadenie sa v určenej lehote má vyjadriť k navrhnutým prostriedkom nápravy/opatreniam a spôsobu ich realizácie. V prípade nedostatočnej odpovede zariadenia, zariadenie bude požadované o doplnenie informácií, prípadne vzhľadom na charakter situácie bude informovaný nadriadený orgán. V zariadení je spravidla vykonaná komisárom pre deti opätovná návšteva, za účelom preverenia nápravy zistených nedostatkov.

Finálna verzia správy sa **zverejňuje v anonymizovanej podobe na webovom sídle ÚKPD** a posieľa sa koordinačnému orgánu NPM, ktorým je verejný ochranca práv.⁷ Sprístupnenie správy a oboznámenie verejnosti s nedostatkami a príkladmi dobrej praxe pomáha naplňať účel NPM, ktorým je prevencia zlého zaobchádzania.

³ Ako uvádza aj dôvodová správa k vládnomu návrhu zákona č. 1354/2023, ktorým sa mení a dopĺňa zákon č. 564/2001 Z. z. o verejnom ochrancovi práv v znení neskorších predpisov a ktorým sa menia a dopĺňajú niektoré zákony.

⁴ § 5 ods. 3 Zákona o komisárovi pre deti a komisárovi pre osoby so zdravotným postihnutím.

⁵ § 4 ods. 2 písm. f) Zákona o komisárovi pre deti a komisárovi pre osoby so zdravotným postihnutím.

⁶ § 4 ods. 2 písm. a) bod 4 Zákona o komisárovi pre deti a komisárovi pre osoby so zdravotným postihnutím.

⁷ § 5 ods. 3 Zákona o komisárovi pre deti a komisárovi pre osoby so zdravotným postihnutím.

1.2 Charakteristika monitorovaného zariadenia

Reedukačné centrum Mlynky – Biele Vody (ďalej aj ako „RC“ alebo „zariadenie“), je štátne zariadenie s nepretržitou prevádzkou a vyučovacím jazykom slovenským, pričom zriaďovateľom je Regionálny úrad školskej správy v Košiciach.

RC je špeciálne výchovné zariadenie na výkon ústavnej a ochrannej výchovy, ktoré zabezpečuje komplexný výchovný, prevýchovný a vzdelávací proces, ubytovanie a stravovanie. Zariadenie je situované na okraji obce Mlynky. RC patrí medzi špeciálne výchovné zariadenia (*spolu s diagnostickým centrom a liečebno-výchovným sanatóriom*). Činnosť reedukačného centra upravuje školský zákon⁸ a vyhláška o špeciálnych výchovných zariadeniach.⁹

Reedukačné centrum sa zameriava na reedukáciu sociálne, mravne a emocionálne narušených detí, u ktorých boli zistené také nedostatky v sociálnej prispôsobivosti, v osobnostných vlastnostiach a charakterovom vývine, že ich výchova a vzdelávanie v iných zariadeniach alebo v prirodzenom rodinnom prostredí by nevedli k náprave.¹⁰ Reedukačné centrum má poskytovať deťom výchovu a vzdelávanie zamerané na optimalizáciu ich psychosociálneho vývinu, odstraňovanie porúch správania a vytvorenie predpokladov na ich osobnostnú a sociálnu integráciu.¹¹

Do reedukačného centra sa prijímajú deti na základe¹²:

- žiadosti zákonného zástupcu,
- dohody so zariadením, v ktorom sa vykonáva rozhodnutie súdu,
- predbežného opatrenia súdu podľa osobitného predpisu,
- rozhodnutia súdu o uložení ochrannej výchovy,
- rozhodnutia súdu o uložení výchovného opatrenia,
- rozhodnutia súdu o nariadení ústavnej starostlivosti.

Budova RC sa skladá z dvoch prepojených častí - staršej internátnej a novej prístavby, kde sa nachádzajú učebne ZŠ a SZŠ. Staršia internátna časť má suterén, prízemie a dve poschodia. Do RC sú prijímané deti vo veku od 10 do 15 rokov, resp. do skončenia povinnej školskej dochádzky. Príčinou umiestnenia je široká škála porúch správania, závislosť na rôznych druhoch omamných a psychotropných látok a rôzna trestná a protispoločenská činnosť.

K 16.10.2024 bolo v zariadení umiestnených 22 detí, z toho:

- prítomných - 17 detí
- na úteku - 3 deti

⁸ Zákon č. 245/2008 Z. z. o výchove a vzdelávaní a o zmene a doplnení niektorých zákonov v znení neskorších predpisov (ďalej len „školský zákon“).

⁹ Vyhláška č. 323/2008 Z. z. Ministerstva školstva Slovenskej republiky zo 6. augusta 2008 o špeciálnych výchovných zariadeniach (ďalej len „Vyhláška o špeciálnych výchovných zariadeniach“)

¹⁰ § 4 ods. 1 Vyhlášky o špeciálnych výchovných zariadeniach

¹¹ § 4 ods. 2 Vyhlášky o špeciálnych výchovných zariadeniach.

¹² § 122 ods. 2 školského zákona.

- nariadená väzba po ukončení povinnej školskej dochádzky - 2 deti (napriek možnosti premiestnenia, ešte nie sú premiestnené z dôvodu, že sa nenachádzajú v zariadení).

Uvedené deti sú v RC umiestnené na základe rozhodnutia súdu nasledovne:

- neodkladné opatrenie - 8 detí
- výchovné opatrenie - 5 detí
- ústavná starostlivosť - 7 detí
- ochranná výchova - 2 deti (1 dieťa má ochrannú výchovu uloženú v civilnom konaní, 1 dieťa v trestnom konaní).

V zariadení nie sú umiestnené deti na dobrovoľný pobyt. Deti sú rozdelené do výchovných skupín podľa tried v škole.

Zariadenie má 5 tried SZŠ a 1 trieda ZŠ.

1.3 Priebeh návštevy

Návšteva sa uskutočnila v dňoch 16.-17.10.2024 a na mieste bol prítomný riaditeľ zariadenia Mgr. Anton Horváth a zamestnanci zariadenia. Vedeniu RC, ako aj jednotlivým zamestnancom poverení zamestnanci ÚKPD vysvetlili účel návštevy vykonávanej z titulu NPM a proces monitoringu. So súhlasom riaditeľa RC bol následne dohodnutý časový harmonogram a pracovný postup pri monitoringu. Riaditeľ RC v krátkosti poskytol základné informácie o aktuálnej situácii v RC.

Návštevu zariadenia vykonali zamestnanci ÚKPD: Mgr. Gabriela Cabanová, Mgr. Veronika Mrázová, Mgr. Lucia Potančoková, a Ivan Lakatoš (v pozícií peer pracovníka).

Zamestnanci ÚKPD počas návštevy realizovali prehliadku zariadenia, vrátane vonkajších priestorov, viedli rozhovory s riaditeľom zariadenia, jeho zástupcom, sociálnym pracovníkom, psychológom, zdravotnou sestrou a ostatnými pedagogickými zamestnancami, vychovávateľmi a deťmi umiestnenými v zariadení. Súčasťou monitoringu bolo aj nahliadnutie do spisovej dokumentácie náhodne vybranej vzorky detí, a ostatnej dokumentácie vedenej RC. Zamestnanci RC poskytli pri monitoringu plnú súčinnosť, za čo im vyslovujeme poďakovanie.

1.4 Závery z návštevy

Komisár pre deti konštatuje, že v zariadení **nebolo zistené počas monitoringu zlé zaobchádzanie s deťmi v zmysle Dohovoru.**

V zariadení boli zistené **také postupy, ktoré možno označiť ako príklady dobrej praxe,** týkajúce sa najmä:

- prítomnosti výchovného poradcu v zariadení, ktorý poskytuje odborné poradenstvo a podporu deťom pri rozhodovaní o ich budúcom profesijnom smerovaní,
- rozsiahle športové aktivity a organizovanie rôznych športových podujatí, ako aj účasť na medzinárodných športových podujatiach,

- vybavená kuchyňa pre deti, ktorú využívajú v sprievode vychovávateľa na spoločnú prípravu základných pokrmov.

V zariadení však za aktuálnych podmienok **komisár pre deti konštatuje aj viacero nedostatkov (resp. vníma priestor na zlepšenie)**, ktoré je potrebné odstrániť pre účely lepšieho napĺňania reedukačného účelu zariadenia, týkajúcich sa najmä (všetky body sú konkretizované v kapitole 2. tejto správy):

- náležitého **vyhodnocovaníu individuálneho reedukačného programu** za účasti dieťaťa a orgánu SPODaSK,
- **materiálneho vybavenia ochrannnej miestnosti**, ktorá v čase monitoringu nespĺňala zákonné požiadavky,
- **obmedzovania styku s blízkymi** ako forma výchovného prostriedku,
- **zabezpečenia individuálnych ako aj skupinových supervízií** pre zamestnancov zariadenia.

Opatrenia prijaté komisárom pre deti, ako aj príklady dobrej praxe sú uvádzané v texte v kapitole 2 pri jednotlivých oblastiach, ktoré boli monitorované, a komplexne zosumarizované v kapitole 3 tejto správy.

Súčasne, vedeniu RC bol okamžite po vykonaní monitoringu zaslaný prehľad predbežných opatrení, ktoré je možné zrealizovať bezodkladne, prípadne v krátkom časovom horizonte, ku ktorému sa v stanovenej lehote vyjadril.

1.5. Prehľad prijatých predbežných opatrení, spolu s vyjadrením RC:

Termín plnenia	Prijaté opatrenie
Bezodkladne	RC: Zabezpečiť označenie všetkých priestorov (dverí) v zariadení. To znamená - chýbajúce označenie jednotlivých izieb s menom a priezviskom žiaka a zaradenie do skupiny.
	Vyjadrenie RC: Zabezpečenie označenia dverí všetkých priestorov je v štádiu riešenia — čakáme na dodanie objednaných tabuliek k dverám. Po dodaní dodávateľom bude zrealizované. Tieto označenia budú pravidelne aktualizované v súlade so zmenami v umiestnení detí, aby sa zabezpečila lepšia orientácia a individuálny prístup k deťom.
	RC: Zabezpečiť, aby sa deti v každej situácii oslovovali krstným menom a neoznačovali sa ani skupiny detí, ktoré majú trest, spoločným nevhodným pomenovaním.
	Vyjadrenie RC: Všetci zamestnanci boli dôrazne poučení o potrebe oslovovať deti výlučne krstnými menami. Zakázali sme používanie akýchkoľvek skupinových označení, najmä tých, ktoré by mohli byť deťom ponižujúce alebo urážlivé. V našom zariadení oslovujeme deti krstným menom, deti nás oslovujú pán/pani priezvisko alebo krstné meno.

	<p>RC: Zabezpečiť bezprostrednú intervenciu psychológa po vzájomnom konflikte detí vo výchovnej skupine.</p> <p>Vyjadrenie RC: Vzhľadom ku charakteru prevádzky zariadenia — to znamená 24 hodín denne/7dní v týždni/365 dní v roku považujem toto opatrenie pri personálnom zabezpečení zariadenia jediným zamestnancom — psychológom RC - ako nerealizovateľné v požadovanej miere, teda ako bezprostrednú psychologickú intervenciu po vzájomnom konflikte detí. Kompetentnosť vychovávateľov pri riešení konfliktných situácií — sú to ľudia toho najintenzívnejšieho kontaktu s deťmi, poznajú najlepšie (každodennou intenzívnou pedagogickou činnosťou) štruktúru aj dynamiku vzťahov v skupine, mnohí spĺňajú tie najvyššie kvalifikačné predpoklady. Čiže v tomto prípade by bolo skôr vhodné rozmýšľať o tíme poskladanom z ľudí s najvyšším stupňom pedagogického vzdelania, taktiež organizačným posilnením podľa vopred určeného manuálu postupu v takýchto krízových situáciách, so zabezpečením aj formou pohotovostných služieb, presne rozpisovaných a platovo hodnotených.</p> <p>RC: Zabezpečiť mesačnú evidenciu (príjem, výdaj a spotreba) všetkých liekov a následne ju podrobne viesť. Zabezpečiť evidenciu vrátených - nespotrebovaných liekov do lekárne. Zabezpečiť dodržiavanie drvenia liekov podľa príkazu riaditeľa RC.</p> <p>Vyjadrenie RC: Zaviedli sme mesačnú evidenciu liekov. V poslednej dobe pre nedostatok liekov sa nám málo kedy stáva, že máme lieky po expirácii. Ak však máme lieky detí, ktoré od nás odídu a tieto sú ešte 1-2 mesiace pred expiračnou dobou, v tomto prípade máme dohodu s DPL Hraň alebo PN Michalovce, že tieto lieky ponúkame im. (Zaviedli sme podrobný systém evidencie všetkých liekov, vrátane ich príjmu, vydania a spotreby. Táto evidencia bude vedená mesačne a bude detailne zaznamenávať všetky pohyby liekov. Všetky nespotrebované lieky budú vrátené do lekárne v súlade s platnými predpismi.) Evidenciu úrazov zapisujeme naďalej do zošita úrazov a zaviedli sme aj evidenciu úrazov v zdravotnej karte dieťaťa. Drvenie liekov dodržiavame podľa príkazu riaditeľa RC.</p> <p>RC: Zabezpečiť, aby výchovné prostriedky (napr. zákazy a pod.) mali presne stanovené ukončenie – dátumový termín skončenia trestu. Nepoužívať neurčitý termín - do odvolania.</p> <p>Vyjadrenie RC: Poučenie o zapisovaní trestov sme prerokovali na porade zamestnancov RC, budú sa písať presne stanovené dátumové termíny začatia a ukončenia trestu. Každé disciplinárne opatrenie bude mať určený konkrétny dátum ukončenia, aby deti vedeli, kedy sa opatrenie končí.</p>
<p>Do 21.11.2024</p>	<p>RC: Zabezpečiť potrebné vybavenie do novej ochrannej miestnosti (stôl, posteľ,...) a súčasne zabezpečiť presun toalety, aby bola prístupná dieťaťu,</p>

	<p>ktoré sa v tejto miestnosti nachádza a zabezpečiť zvukové zariadenie na privolanie pedagogického pracovníka. Zabezpečiť, aby bola poskytnutá intervencia psychológa v čase umiestnenia dieťaťa.</p> <p>Vyjadrenie RC: Nová ochranná miestnosť je vybavená všetkým potrebným nábytkom, vrátane stola a postele. Toaleta bude presunutá tak, aby bola pre dieťa v tejto miestnosti ľahko dostupná. V miestnosti je inštalované zvukové zariadenie umožňujúce dieťaťu privolať pedagogického pracovníka kedykoľvek to bude potrebné. V prípade umiestnenia dieťaťa do OM bude zabezpečená intervencia psychológa — podobne ako vyššie uvedené v bode 3., riešiť formou odborného tímu, pohotovosti.</p>
--	--

2. Monitorované oblasti

2.1. Vzťahy v zariadení a atmosféra v zariadení

2.1.1. Vzťahy medzi deťmi a zamestnancami zariadenia

Z monitoringu vyplynulo, že vedenie zariadenia sa snaží v zariadení etablovať jasné pravidlá a usmerňovať zamestnancov k pozitívnemu prístupu. Snaží sa podporovať jednotu tímu a vytvárať optimálne pracovné podmienky, ktoré podporujú efektívnosť a spoluprácu.

V zariadení sa uplatňuje formalizovaná komunikácia, kde deti oslovujú zamestnancov priezviskami a aj **zamestnanci zariadenia oslovujú deti priezviskami a taktiež občas používajú prezývky**. Z pozorovania situácie v zariadení bolo zrejmé, že chýbajú potrebné vzťahové väzby medzi deťmi a vychovávateľmi. Niektoré deti majú dôveru len k jednému alebo dvom vychovávateľom, pričom voči ostatným dospelým prejavujú nedostatok dôvery. Deti vyjadrovali pocity, že dospelí sa navzájom podporujú len medzi sebou a neakceptujú ich názory, čo vedie u detí k strate dôvery vo väčšinu dospelých v zariadení. Učiteľov vnímajú pozitívne.

Opatrenie k vhodnému oslovovaniu detí a komunikácii bolo zaslané zariadeniu v rámci predbežných opatrení, pričom zariadenie akceptovalo toto opatrenie.

2.1.2. Vzťahy medzi deťmi

Počas monitoringu boli zaznamenané časté konflikty a hádky, pričom riešenie situácií bolo neraz ponechané na deti samotné, namiesto aktívnej intervencie psychologičky. V súvislosti s tým bolo zo ÚKPD vydané opatrenie, aby zariadenie aktívne riešilo konflikty medzi deťmi a pravidelne sa touto problematikou zaoberalo v spolupráci so psychologičkou, vychovávateľmi a vedúcou výchovy.

Deti majú možnosť svoje nezhody, názory, postoje a pohľady na problémy, ktoré považujú za dôležité, komunikovať na stretnutí, ktoré majú raz za mesiac. V zariadení sa každý štvrtok uskutočňuje aj komunitné stretnutie za prítomnosti zamestnancov, kde majú deti možnosť

prezentovať svoje názory, a podieľať sa na diskusii. Hodnotenie detí sa realizuje formou pridelenia plusových a mínusových bodov na základe ich správania a aktivity.

Ako súčasť výchovného prístupu sú využívané aj sankcie, ktoré zahŕňajú dočasné odňatie obľúbených aktivít, najmä športových. Na komunite sa vyhodnocuje aj čistota izieb a za odmenu sa odovzdáva torta.

Zistilo sa, že v oblasti prevencie a riešenia šikanovania nemá zariadenie vypracované smernice ani štandardizované postupy, ktoré by usmerňovali zamestnancov pri riešení takýchto situácií. **Vypracovanie a implementácia týchto smerníc by mohla prispieť k efektívnejšiemu zvládaniu šikany a podobných javov.**

Zariadenie tiež nemá vypracovanú vnútornú metodiku na riešenie konfliktov medzi deťmi ani stanovený postup pre zvládanie afektívnych stavov detí. V prípade, že sa dieťa dostane do afektívneho stavu, situácia je riešená pohovorom so zástupcom riaditeľa. Psychologička s dieťaťom nadväzuje rozhovor až po upokojení a odznení afektívneho stavu.

Zo získaných informácií vyplýva, že psychologička nie je prítomná pri krízových intervenciách v čase ich vzniku. Tieto intervencie realizuje až následne, v spolupráci s ďalšími odbornými zamestnancami zariadenia.

Psychológ vedie deti k prevencii afektívnych stavov prostredníctvom relaxačných techník, napríklad cvičením jógy, ktorú realizuje v spolupráci s ostatnými zamestnancami. **Tento prístup predstavuje pozitívny prvok, no je potrebné posilniť systémové riešenie krízových situácií a zapojenie všetkých zodpovedných odborníkov.**

Opatrenie komisára pre deti:

1. **RC:** Zabezpečiť bezprostrednú intervenciu psychológa po vzájomnom konflikte detí vo výchovnej skupine v takej miere, ako je to vzhľadom na pracovný čas psychológa možné, resp. zväžiť potrebu zamestnania ďalšieho psychológa.

Termín plnenia: bezodkladne

2.2. Kontakt s okolitým svetom

2.2.1. Adaptácia

O prijatí dieťaťa rozhoduje odborný tím v zložení psychologička, sociálna pracovníčka, riaditeľ a vedúca výchovy. Každý z tímu si zanalyzuje aspekty, ktoré sa týkajú jeho odboru a prihliada sa aj na to, či je voľné miesto v základnej škole alebo špeciálnej základnej škole.

Pri úvodnom prijatí dieťaťa do zariadenia sú prítomní riaditeľ zariadenia, sociálna pracovníčka (ktorá preberá dokumentáciu o dieťati), vedúca výchovy, psychologička a zdravotná sestra. Počas vstupného procesu vykonáva zdravotná sestra úvodný pohovor a základnú zdravotnú prehliadku dieťaťa.

K dokumentácii dieťaťa veľa krát chýba potvrdenie o bezinfekčnosti, ktoré síce nie je povinné pri prijímaní dieťaťa, ale je veľmi dôležité z hľadiska ochrany samotného, ale aj ostatných detí a zamestnancov zariadenia.

V adaptačnej fáze, ktorá trvá jeden mesiac, psychológ dieťa nekontaktuje, ale prebieha len systematické pozorovanie jeho správania a reakcií. Hneď na začiatku nástupu do zariadenia sa zisťuje, či dieťa rozumie dôvodom svojho umiestnenia. Ak dieťa nebolo dostatočne informované zo strany zamestnancov orgánu sociálnoprávnej ochrany detí a sociálnej kurately (orgán SPODaSK), odborníci v zariadení mu primerane veku vysvetlia okolnosti a dôvody jeho umiestnenia, ako aj ďalší postup.

Vedúca výchovy a službukonajúci vychovávateľ uskutočňujú vstupný individuálny pohovor, v rámci ktorého dieťa oboznámi s jeho zaradením do konkrétnej skupiny, s programom dňa a týždňa, so školským poriadkom, jeho právami a povinnosťami. Na pohovore je prítomná, pri deťoch so psychiatrickou diagnózou, aj zdravotná sestra, ktorá zisťuje zdravotný stav a diagnózy dieťaťa.

Psychologická diagnostika prebieha postupne, pričom približne po mesiaci psychologička vykonáva hodnotenie adaptačného procesu dieťaťa. Na základe zistení vypracuje v spolupráci s ostatnými odbornými pracovníkmi správu o adaptácii a individuálny reedukačný program (IRP), ktorý sa aktualizuje štyrikrát ročne.¹³

Pedopsychiatricka deti navštevuje 2 krát mesačne priamo v zariadení, avšak nesprostredkúva im psychoterapeutickú pomoc a ani podporu. Jej úlohou je predpisovanie liekov a úprava liečby.

Postup pri umiestňovaní detí do reedukačných centier bol prezentovaný ako problematický, nakoľko konkrétna žiadosť (od orgánu SPODaSK, CDR alebo rodiča) o umiestnenie je zasielaná všetkým reedukačným centrom súčasne. Následne ale absentuje spätná väzba, ktorá buď potvrdí alebo zruší nástup dieťa do daného zariadenia. **Vedenie RC sa vyjadrilo, že chýba akýsi centrálny register, cez ktorý by jednotlivé reedukačné centrá medzi sebou komunikovali o príjmoch ale aj iných potrebných záležitostiach.** Takýto systém by zjednodušil koordináciu prijímania detí a riešenie ďalších dôležitých záležitostí, čím by sa zvýšila efektivita a transparentnosť celého procesu umiestňovania detí.

2.2.2. Vychádzky a Návštevy

¹³ Podľa § 122 ods. 11 školského zákona, reedukačné centrum vytvára individuálny reedukačný program pre každé dieťa, ktorý vychádza zo psychologickkej, sociálnej a špeciálnopedagogickej diagnózy vykonanej na tento účel spravidla diagnostickým centrom. Vyhodnotenie a úprava individuálneho reedukačného programu sa vykonáva minimálne raz za štvrtrok. Individuálny reedukačný program pre dieťa, ktoré je v reedukačnom centre umiestnené na základe rozhodnutia súdu, reedukačné centrum vyhodnocuje a upravuje v spolupráci s orgánom sociálnoprávnej ochrany detí a sociálnej kurately.

Podľa § 14 ods. 1 vyhlášky MŠ SR č. 323/2008 Z. z., individuálny reedukačný program sa vypracúva pre každé dieťa umiestnené v diagnostickom centre alebo v reedukačnom centre.

Podľa § 14 ods. 2 vyhlášky MŠ SR č. 323/2008 Z. z., individuálny reedukačný program sa vypracúva po uplynutí prvého mesiaca pobytu dieťaťa v diagnostickom centre alebo v reedukačnom centre a jeho súčasťou je hodnotenie procesu adaptácie dieťaťa na pobyt v ňom.

Každému dieťaťu v zariadení sú umožnené pravidelné návštevy rodinných príslušníkov, pričom kontakt s rodinou je podporovaný aj počas adaptačnej fázy. Komunikácia vedenia zariadenia s rodinou prebieha na pravidelnej báze, a rodina je priebežne informovaná o všetkých dôležitých skutočnostiach týkajúcich sa ich dieťaťa.

Rodinní príslušníci dostávajú písomné informácie o možnostiach návštev a pravidlách kontaktu s dieťaťom. V rámci toho sú upozornení, že kontakt s dieťaťom je potrebné vopred konzultovať s pedagogickým alebo odborným personálom. Telefonické spojenie s dieťaťom je možné počas pracovných dní v čase od 17:00 do 18:00 hod. a počas dní pracovného voľna od 9:00 do 12:00 hod. a od 14:00 do 17:00 hod. Deti môžu volať raz do týždňa maximálne 15 minút a to od 13:30 – 15:30 prostredníctvom telefónu, ktorý sa nachádza u vedúcej výchovy.

Identifikovaným problémom je prístup detí k telefónu, keďže pre všetkých je k dispozícii iba jedno telefonické zariadenie. V záujme zlepšenia komunikačných možností a zabezpečenia rovnakého prístupu pre všetkých, by bolo vhodné zvážiť zabezpečenie samostatných telefónov pre každú výchovnú skupinu. Tento krok by podporil aj lepšiu organizáciu v rámci jednotlivých skupín a možnosť dlhšieho času na telefonovanie s blízkymi.

Osobné návštevy sú umožnené v pracovných dňoch aj počas dní pracovného voľna v čase od 13:00 do 17:00 hod., s maximálnou dĺžkou trvania dve hodiny. Zariadenie zároveň vyžaduje, aby bola návšteva oznámená minimálne jeden deň vopred. Tento postup umožňuje zariadeniu zohľadniť možné obmedzenia, ako napríklad infekčné ochorenia, a pripraviť vhodné podmienky pre realizáciu návštevy.

Vychádzky mimo zariadenia môžu deti absolvovať len v sprievode vychovávateľa.

Počas monitoringu bolo zistené, že rodičia sú informovaní letákom o možnosti obmedziť telefonický kontakt alebo návštevy s dieťaťom v prípade porušenia vnútorného poriadku zariadenia dieťaťom. Uplatnenie tohto opatrenia ako výchovného prostriedku je však veľmi citlivou a kontroverznou témou, keďže môže mať závažné dôsledky na psychický a emocionálny vývoj dieťaťa.

Takýto výchovný prostriedok nemožno hodnotiť ako v záujme dieťaťa. V zmysle čl. 24 ods. 2 a ods. 3 Charty základných práv EÚ *vo veciach týkajúcich sa detí sa musí brať do úvahy najlepší záujem dieťaťa a každé dieťa má právo na pravidelné udržiavanie osobných vzťahov a priamych stykov s obidvoma svojimi rodičmi*, ak to nie je v rozpore s jeho záujmom. V zmysle zákona 305/2005 Z.z. o sociálnoprávnej ochrane detí a sociálnej kuratele v § 7 ods. 3 je uvedené: *„Pri výkone opatrení podľa tohto zákona je zakázané používať ako výchovný prostriedok zákaz kontaktu s rodičmi a ďalšími blízkymi osobami.“*

Uvedená informácia v informačnom letáku rodičov tak **nie je v súlade s právnymi predpismi a v prípade porušovania vnútorného poriadku sa odporúča zvažovať alternatívne výchovné prostriedky** oproti obmedzeniu kontaktu s rodičmi, ako napr. komunikácia s dieťaťom, pochopenie a empatia, ktorá pomôže pochopiť, prečo sa dieťať a správa určitým spôsobom, zamerať sa na dôsledky správania dieťaťa a podporiť dieťa v prevzatí zodpovednosti za svoje činy.

Opatrenie komisára pre deti:

2. **RC:** Zabezpečiť samostatné telefóny pre každú výchovnú skupinu, za účelom podpory a lepšej organizácie telefonovania detí v rámci jednotlivých skupín a možnosti dlhšieho času na telefonovanie s blízkymi.

Termín plnenia: do 1 mesiaca

3. **RC:** Nevyužívať obmedzenie kontaktu s rodičmi a inými blízkymi osobami v zariadení ako výchovný prostriedok, nakoľko takýto postup nie je súladný s právnymi predpismi.

Termín plnenia: bezodkladne

2.2.3. Súkromie korešpondencie

Z rozhovorov vyplynulo, že listová korešpondencia, ako aj telefonické hovory detí, nie sú kontrolované, čím je zabezpečený dostatočný priestor na súkromie.¹⁴

Do zariadenia sú doručované listy a balíky, ktoré preberá príslušný vychovávateľ. V prítomnosti dieťaťa je zásielka otvorená a prekontrolovaný je výlučne obsah balíka a listu. Textová časť korešpondencie nie je predmetom kontroly, čo reflektuje rešpektovanie súkromia dieťaťa.¹⁵

2.2.4. Ochranná miestnosť

Ochranná miestnosť, v súlade so zákonnými požiadavkami, má slúžiť na ochranu a upokojenie dieťaťa, pričom jej využívanie ako trestného opatrenia je neprípustné.¹⁶

V zariadení bola novovybudovaná ochranná miestnosť, ktorá bola zamrežovaná a v čase našej návštevy bola stále nedokončená. Priestor mimo miestnosti ohradenej mrežami zahŕňa toaletu

¹⁴ Čl. 16 Dohovoru o právach dieťaťa: „Žiadne dieťa nesmie byť vystavené svojvoľnému zasahovaniu do svojho súkromného života, rodiny, domova alebo korešpondencie ani nezákonným útokom na svoju česť a povesť.“

¹⁵ V zmysle § 125 ods. 5 písm. a) školského zákona, ak dieťa svojím správaním ohrozuje zdravie a život seba alebo iných osôb alebo môže svojím správaním spôsobiť psychickú alebo fyzickú ujmu seba alebo iným osobám, zariadenie môže použiť ochranné opatrenia, ktorým je aj vykonanie kontroly obsahu doručeného balíka za prítomnosti dieťaťa; opakované kontroly balíka musia byť odôvodnené v osobnom spise dieťaťa.

¹⁶ § 125 ods. 7 školského zákona.

a umývadlo, avšak chýba vybavenie ako pevne pripevnená posteľ, stolička, stôl, signalizačné zariadenie a priamy prístup k toalete z priestoru za mrežami. Podľa informácií zamestnancov, nie je dieťa počas umiestnenia v ochrannej miestnosti sprevádzané psychológom. Zamestnanci taktiež uviedli, že ochranná miestnosť nebola za posledné dva roky využitá.

Počas monitoringu bolo potvrdené, že ochranná miestnosť sa aktuálne nevyužíva, čo zodpovedá vyjadreniam zamestnancov zariadenia.

Zdravotná izolačná miestnosť v RC (ako ju zariadenie nazýva) (resp. karanténna miestnosť v zmysle zákona) obsahovala tri posteľe, stôl a tri stoličky. Podľa vyjadrenia zdravotnej sestry sa táto miestnosť využíva len vo výnimočných prípadoch, pričom poznamenala, že deti v nej často pociťujú strach.

Z § 11 ods. 2 vyhlášky č. 323/2008 Z. z. vyplýva, že ochranná miestnosť, ako aj karanténna miestnosť má byť vybavená najmä zabudovaným WC, nábytkom pripevneným k podlahe, ktorý tvorí posteľ, stôl a sedadlo, zvukovým zariadením na privolanie zamestnanca.¹⁷

Opatrenie komisára pre deti:

4. **RC:** Zabezpečiť, aby ochranná miestnosť (a aj karanténna miestnosť) bola vybavená zabudovaným WC a spĺňala ostatné požiadavky v zmysle § 11 ods. 2 vyhlášky č. 323/2008 Z. z. a nepoužívať túto miestnosť, pokiaľ nebude spĺňať podmienky zákonného vybavenia.

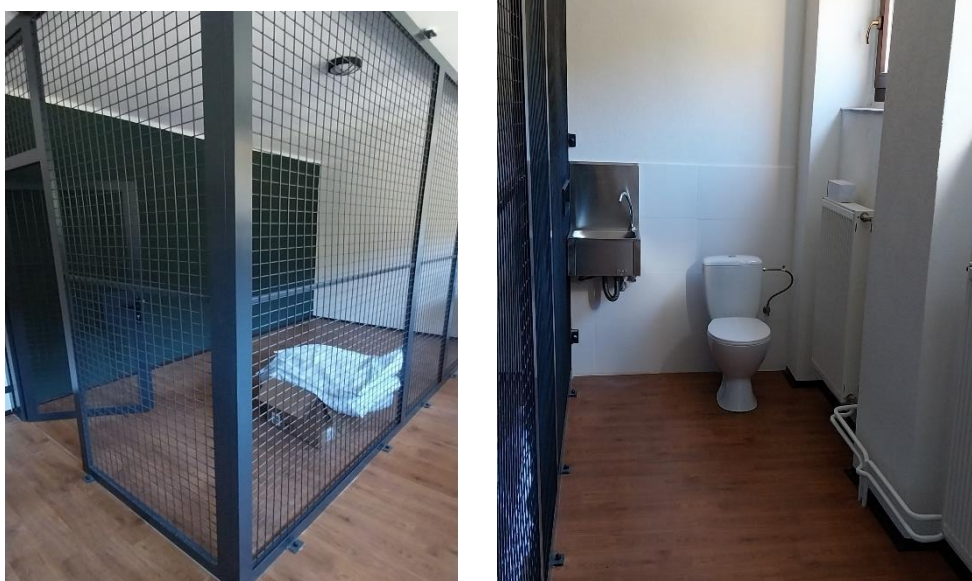
Termín plnenia: bezodkladne.

¹⁷ § 11 ods. 2 vyhlášky č. 323/2008 Z.z.: Ochranná miestnosť má podlahovú plochu najmenej osem štvorcových metrov, výšku najmenej 250 cm a výšku najviac 300 cm a je vybavená takto:

- a) nábytok pevne pripevnený k podlahe, ktorý tvorí posteľ, stôl a sedadlo,
- b) zabudované WC s nádržkou na vodu umiestnenou mimo miestnosti,
- c) jednoduchý zdroj pitnej vody,
- d) jedna stena upravená ako zelená tabuľa,
- e) osvetlenie miestnosti s vonkajším ovládaním mimo dosahu dieťaťa,
- f) umývateľná teplá, pevne upevnená podlahová krytina,
- g) vykurovanie, ktoré zabezpečí teplotu v miestnosti najmenej 21 stupňov C,
- h) okno s vetraním chránené proti rozbitiu,
- i) zvukové zariadenie na privolanie pedagogického zamestnanca,
- j) materiál na vzdelávanie, relaxačnú alebo inú vhodnú činnosť, športové a iné vybavenie, ktoré svojím charakterom vylučuje zranenie dieťaťa a napomáha upokojovať dieťa.

§ 11 ods. 3 a ods. 4: Na základné vybavenie karanténnej miestnosti v diagnostickom centre sa primerane vzťahujú ustanovenia odseku 2. Ods. 4: Ak je v špeciálnom výchovnom zariadení zriadených viac ochranných miestností alebo karanténnych miestností, vzťahujú sa na každú z nich ustanovenia odseku 2.

Obrázok č. 1 a 2: Ochranná miestnosť



2.2.5. Nedovolené prerušenie pobytu

Podľa informácií od psychologičky zariadenia, dochádza k útekom (nedovolené prerušenie pobytu)¹⁸ detí najmä v určitých obdobiach roka, pričom ide o situácie, ktoré sa opakujú s istou pravidelnosťou. Úteky sú často zaznamenané po návrate detí z letných prázdnin, keď sa deti vracajú do zariadenia po dlhšom čase strávenom mimo neho, najmä v prostredí rodiny alebo známych. Tieto situácie môžu súvisieť s emocionálnym prežívaním detí, napríklad so stratou pocitu voľnosti alebo návratom k režimu zariadenia, ktorý môže byť vnímaný ako obmedzujúci.

Podobne sa úteky vyskytujú aj po vianočných sviatkoch, kedy sa deti po čase strávenom s rodinou často nevracajú naspäť do zariadenia. Psychologička poukazuje na potrebu osobitnej pozornosti v týchto obdobiach, vrátane preventívnych opatrení a cielenej práce s deťmi, aby sa zmiernili riziká útekov. Taktiež je dôležité analyzovať dôvody útekov a individuálne sa zamerať na potreby detí, ktoré sa s týmito situáciami opakovane stretávajú.

2.2.6. Voľnočasové aktivity

Zamestnanci reedukačného centra pripisujú športovým aktivitám kľúčový význam, pričom tieto aktivity sú pevnou súčasťou výchovného procesu a celkového rozvoja detí. Bolo zrejmé,

¹⁸ § 10 vyhlášky č. 323/2008 Z.z.: Každý odchod dieťaťa zo špeciálneho výchovného zariadenia bez súhlasu riaditeľa tohto zariadenia alebo ním písomne poverenej osoby sa považuje za nedovolené prerušenie pobytu.

že šport je v RC považovaný za prostriedok na podporu fyzického zdravia, budovania disciplíny, spolupráce a rozvoja pozitívnych hodnôt u detí.

Z monitoringu vyplynulo, že zamestnanci zariadenia sa snažia byť kreatívny pri organizovaní športových podujatí, ktoré sú obľúbené nielen medzi deťmi, ale oslovujú aj širšiu komunitu.

Počas zimných mesiacov sa zriaďuje na pozemku zariadenia klzisko, ktoré okrem detí využívajú aj turisti a obyvatelia z okolia. Taktiež sa v RC pravidelne venujú spoločnému bežeckému lyžovaniu, ktoré je možné vnímať, že poskytuje deťom príležitosť tráviť čas na čerstvom vzduchu, rozvíjať fyzickú kondíciu a upevňovať vzájomné vzťahy.

Jedným z kľúčových športov, ktorému sa zariadenie dlhodobo venuje, je aj stolný tenis.

Zariadenie sa však nezameriava iba na bežné športové aktivity. Deti spolu so zamestnancami reprezentovali RC aj na medzinárodných športových podujatiach. V minulosti zamestnanci s deťmi využívali taktiež aj dielňu, ktorá je súčasťou zariadenia, na výrobu vlastného športového vybavenia. Svojpomocne vyrábali stolnotenisové rakety, ktoré deti používali na tréning.

Takto koncipované športové aktivity nielen podporujú zdravý životný štýl, ale aj rozvíjajú charakterové vlastnosti a poskytujú deťom možnosti seberealizácie, nadväzovať nové vzťahy a kamarátstva, ktoré môžu pozitívne ovplyvniť ich ďalšiu životnú cestu. **Aktivity RC v oblasti športu hodnotí komisár pre deti ako príklad dobrej praxe.**

2.2.7. Mechanizmus sťažností

V zariadení existuje systém podpory, ktorý zahŕňa schránku dôvery, do ktorej môžu deti vkladať svoje písomné vyjadrenia v prípade, že potrebujú poradiť alebo vyjadriť obavy. Táto schránka slúži ako nástroj na zber informácií o potrebách a problémoch detí, ktoré sa rozhodnú využiť túto formu komunikácie. Vyberanie a spracovávanie týchto odkazov zabezpečuje vedúca výchovy, ktorá následne reaguje na podnety a snaží sa riešiť vyjadrené obavy.

Okrem toho v zariadení funguje aj kniha odkazov (písaná vychovávateľmi), v ktorej sú uchovávané výchovné prostriedky a opatrenia, ktoré sa týkajú maloletých detí. V tejto knihe sa zaznamenávajú rôzne formy výchovných zásahov, ako sú tresty alebo pochvaly. Na základe

zistení z monitoringu, sa v tejto knihe objavujú zápisy o trestoch, ktoré sú v niektorých prípadoch udelené na dlhšie obdobie, dokonca na dobu neurčitú, čo môže mať negatívny dopad na psychiku detí.

Navyše, záznamy ukazujú, že niektoré deti dostali trest aj za seba-ublížovanie, čo poukazuje na potrebu ďalšej odbornosti pri vnímaní a riešení takýchto situácií. Seba-ublížovanie môže byť v tomto kontexte vyjadrením silného vnútorného konfliktu alebo psychologických problémov dieťaťa, **ktoré si nevyžaduje trest, ale skôr odborný zásah a podporné opatrenia.** Tento fakt naznačuje potrebu väčšej citlivosti pri prístupe k deťom, ktoré prejavujú symptómy emocionálnej alebo psychickej záťaže.

V knihe odkazov sa zároveň nachádza len veľmi málo pochvál, čo môže mať negatívny dopad na motiváciu detí a ich vnímanie výchovného procesu. Poskytovanie pozitívnej spätnej väzby je dôležité pre posilnenie sebavedomia detí, ich pocitu hodnoty a pre podporu pozitívnych zmien v správaní. Pravidelný a vyvážený prístup, ktorý zahŕňa nielen tresty, ale aj pochvalu za pozitívne správanie, je kľúčový pre úspešný výchovný proces.

Komisár pre deti v rámci predbežných opatrení, ktoré boli adresované zariadeniu bezodkladne po monitoringu, uviedol, že je potrebné zabezpečiť, aby výchovné prostriedky (zákazy a pod.) mali presne stanovené ukončenie ich trvania – dátumový termín skončenia trestu. RC, uvedenému opatreniu vyhovel (bližšie v časti 1.2 tejto správy.

2.2.8. Vedenie spisovej dokumentácie a systém reedukácie

Sociálna pracovníčka vedie spisovú dokumentáciu všetkých detí umiestnených v zariadení, pričom táto dokumentácia obsahuje komplexné informácie o jednotlivých deťoch.

Pozitívnym aspektom je, že spisová dokumentácia vedená v RC zahŕňa relevantné údaje o vývine dieťaťa, jeho zdravotnom stave, vzdelávaní a sociálnom prostredí. Na základe uvedených informácií je možné efektívne plánovať ďalšiu starostlivosť a reedukačné aktivity pre dieťa v prostredí zariadenia, čím sa zabezpečuje jeho optimálny rozvoj.

Na základe predloženej spisovej dokumentácie a výpovede sociálnej pracovníčky možno konštatovať pozitívne zistenie, že pri prijímaní dieťaťa do zariadenia sú k dispozícii relevantné informácie, ktoré potvrdzujú oprávnenosť jeho umiestnenia do zariadenia.

Všetky predložené spisové dokumentácie týkajúce sa detí, ktoré sú v zariadení viac ako mesiac, obsahovali IRP.¹⁹

¹⁹ Podľa § 122 ods. 11 školského zákona, reedukačné centrum vytvára individuálny reedukačný program pre každé dieťa, ktorý vychádza zo psychologickkej, sociálnej a špeciálnopedagogickej diagnózy vykonanej na tento účel spravidla diagnostickým centrom. Vyhodnotenie a úprava individuálneho reedukačného programu sa vykonáva minimálne raz za

Tvorba IRP v RC je výsledkom tímovej spolupráce, na ktorej sa podieľajú psychológ, vychovávateľ, triedny učiteľ a sociálny pracovník. IRP je pravidelne vyhodnocovaný v trojmesačných intervaloch.

Z monitoringu však vyplynulo, že pri tvorbe a vyhodnocovaní IRP nie je prítomné ani dieťa ani orgán sociálnoprávnej ochrany detí a sociálnej kurately (SPODaSK).

Je dôležité, aby dieťa o stanovenom ciele v IRP vedelo a spolupracovalo na plnení úloh za účelom jeho dosiahnutia. Táto spolupráca na tvorbe cieľa s dieťaťom má tiež pozitívum v tom, že podporuje dieťa v jeho osobnom raste a zároveň zvyšuje jeho motiváciu a zodpovednosť za vlastný pokrok. Pre tento účel **odporúčame, aby sa na tvorbe a vyhodnocovaní IRP zúčastňovalo aj dieťa.**²⁰

Pri tvorbe a vyhodnocovaní IRP je potrebné upriamiť pozornosť aj na partnera, ktorý prepája situáciu dieťaťa v zariadení s jeho prirodzeným rodinným prostredím. Týmto partnerom je orgán SPODaSK. Jeho úlohou je monitorovať a posudzovať situáciu dieťaťa v reedukačnom procese. Zároveň monitorovať prirodzené rodinné prostredie dieťaťa. Následne vyhodnocovať najlepší záujem dieťaťa v kontexte jeho potreby pokračovať v reedukačnom procese, prípadne s možnosťou jeho návratu do prirodzeného rodinného prostredia. Uvedenú potrebu zohľadnil aj zákon, ktorý v § 122 ods. 11 školského zákona uvádza, že: „*Individuálny reedukačný program pre dieťa, ktoré je v reedukačnom centre umiestnené na základe rozhodnutia súdu, reedukačné centrum vyhodnocuje a upravuje v spolupráci s orgánom sociálnoprávnej ochrany detí a sociálnej kurately.*“ Z týchto dôvodov **je potrebné, aby sa na tvorbe a vyhodnocovaní IRP zúčastňoval aj orgán SPODaSK.**

Podľa vyjadrení zariadenia, t.č. považujú za nedostatok, že chýba právny dokument, ktorý by jednoznačne upravil dokumenty, ktoré má obsahovať spisová dokumentácia dieťaťa a aké majú byť náležitosti týchto dokumentov (najmä IRP). Na základe uvedeného konštatujeme, že po monitoringu reedukačného centra Sološnica vo februári 2024 bolo Ministerstvu školstva, výskumu, vývoja a mládeže SR zo strany komisára pre deti písomne odporúčané **vypracovať internú metodiku pre reedukačné centrá / novelu právnej úpravy k spôsobu vypracovávaní IRP, jeho obsahovaným náležitostiam, postupom vo vyhodnocovaní IRP**, tak, aby IRP neboli formálne, individualizovali jednotlivcov, preukazovali konkrétne vykonané kroky (psychologické sedenia, terapeutické postupy s dieťaťom a pod.). T.č. zatiaľ nemáme vedomosť o prijatých krokoch ministerstva k tomuto odporúčaniu.

Opatrenia komisára pre deti:

štvrtrok. Individuálny reedukačný program pre dieťa, ktoré je v reedukačnom centre umiestnené na základe rozhodnutia súdu, reedukačné centrum vyhodnocuje a upravuje v spolupráci s orgánom sociálnoprávnej ochrany detí a sociálnej kurately.

Podľa § 14 ods. 1 vyhlášky MŠ SR č. 323/2008 Z. z., individuálny reedukačný program sa vypracúva pre každé dieťa umiestnené v diagnostickom centre alebo v reedukačnom centre.

Podľa § 14 ods. 2 vyhlášky MŠ SR č. 323/2008 Z. z., individuálny reedukačný program sa vypracúva po uplynutí prvého mesiaca pobytu dieťaťa v diagnostickom centre alebo v reedukačnom centre a jeho súčasťou je hodnotenie procesu adaptácie dieťaťa na pobyt v ňom.

²⁰ Tento prístup je v súlade s Dohovorom OSN o právach dieťaťa, ktorý v článku 12 stanovuje právo dieťaťa slobodne vyjadrovať názory a postoje ku všetkým záležitostiam, ktoré sa ho týkajú. Tento princíp uznáva schopnosť detí aktívne prispievať k rozhodnutiam ovplyvňujúcim ich životy, pričom ich názory by mali byť primerane zohľadnené.

5. **RC:** Odporúča sa zabezpečiť účasť dieťaťa na tvorbe a vyhodnocovaní IRP.
 6. **RC:** Zabezpečiť účasť orgánu SPODaSK pri tvorbe a vyhodnocovaní IRP.
- Termín plnenia:** bezodkladne.

2.3. Prostredie a materiálne podmienky zariadenia

2.3.1. Vonkajšie priestory zariadenia a umiestnenie

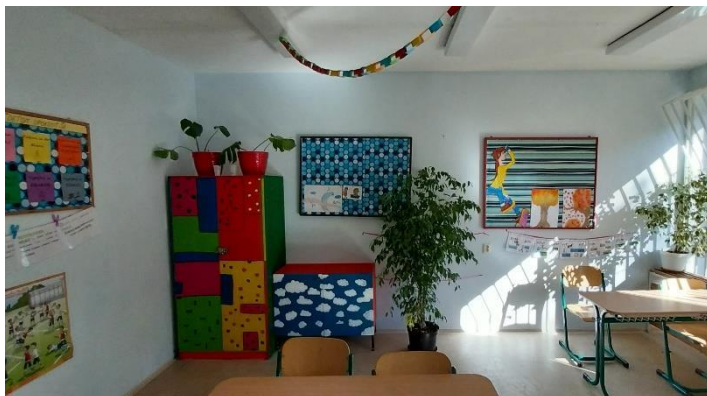
Prehliadka vonkajších a vnútorných priestorov reedukačného centra bola realizovaná v prvý deň monitoringu za prítomnosti riaditeľa zariadenia. Rozsiahli areál RC je celý oplotený, čo zabezpečuje bezpečnosť a súkromie pre deti a personál zariadenia. Nachádza sa v bezprostrednej blízkosti miestnej základnej školy, s ktorou zdieľa spoločnú telocvičňu. Táto blízkosť umožňuje efektívne využívanie športových a vzdelávacích priestorov, čím sa podporuje integrácia detí do školského prostredia a zároveň poskytuje možnosť pre rôznorodé pohybové a športové aktivity.

Areál pozostáva z jednej hlavnej budovy, ktorá je rozdelená na dve časti. Jedna časť je staršia, zatiaľ čo druhá časť prešla rekonštrukciou, čím sa zabezpečili kvalitnejšie a funkčnejšie priestory.

Okrem hlavnej budovy sa v areáli nachádzajú aj dve ihriská. Jedno z nich je klasické, určené na voľnočasové aktivity, a druhé je multifunkčné, čo umožňuje realizáciu rôznych športových hier a tréningov. Súčasťou areálu je aj priestor na záhradkárске aktivity, kde je umiestnený malý skleník. Tento priestor slúži nielen na pestovanie rastlín, ale aj na rozvíjanie praktických zručností detí a ich vzťahu k prírode.



Obrázok č. 3 a 4: Spoločenské priestory a vonkajšie priestory RC



Obrázok č. 4 a 5: učebňa v škole, počítačová miestnosť

2.3.2. Internátne priestory

Budova RC pozostáva z dvoch navzájom prepojených častí (ako bolo vyššie uvedené). Prvá tvorí staršia internátna časť, ktorá zabezpečuje ubytovacie kapacity, a druhú predstavuje novšia prístavba, v ktorej sa nachádzajú učebne základnej školy (ZŠ) a špeciálnej základnej školy (ŠZŠ).

Budova RC je funkčne rozdelená na viacero podlaží, pričom každé z nich je vybavené priestormi prispôbenými na ubytovanie, výchovu, vzdelávanie a voľnočasové aktivity.

Na každom poschodí sú spoločenské miestnosti, ktoré sú vybavené televíznym prijímačom a stolnotenisovým stolom, čím sa zabezpečuje priestor pre oddych a aktivity detí. V RC majú zriadenú aj Snoezelen miestnosť a počítačovú miestnosť a menšiu kuchyňu určenú pre deti, ktorú využívajú v sprievode vychovávateľa na spoločnú prípravu základných pokrmov. Táto aktivita podporuje rozvoj ich praktických zručností, samostatnosti a spolupráce v skupine, a **jej zriadenie a aktívne používanie v zariadení typu ako je RC hodnotí komisár pre deti ako príklad dobrej praxe.**

Ubytovacie izby sú vybavené posteľami a úložnými skriňami, ktoré sú priebežne modernizované.

Novšia prístavba RC, ktorá je určená na edukačné účely, pozostáva zo suterénu, prízemnia a dvoch poschodí. Na týchto podlažiach sa nachádzajú triedy a učebne, ktoré sú využívané žiakmi základnej školy (ZŠ) a špeciálnej základnej školy (ŠZŠ). Tento priestor je vybavený tak, aby spĺňal požiadavky na kvalitné vzdelávanie detí.

V rámci prehliadky interiérových priestorov bolo zistené, že **RC nedisponuje kamerovým systémom**, ktorý je vhodným pracovným nástrojom a v niektorých prípadoch aj nástrojom na zabezpečenie ochrany práv detí.

Opatrenia komisára pre deti:

7. **RC:** Odporúča sa nainštalovanie kamerového systému do spoločných priestorov zariadenia. (Na základe zistených informácií mali byť vyčlenené finančné prostriedky na tento účel pre reedukačné centrá).

Termín plnenia: do 6 mesiacov.

2.3.3. Priestory určené na osobnú hygienu

Obe poschodia budovy sú vybavené sanitárnymi zariadeniami, ktoré zahŕňajú sprchu, kúpeľňu s ôsmimi umývadlami a toaletu. Na prízemí sa nachádza ďalšia miestnosť s ôsmimi sprchami a samostatné toalety.

V súčasnosti sú však tieto sanitárne zariadenia staršie, čo sa prejavuje ich opotrebovaním a potrebou modernizácie. Vedenie zariadenia si uvedomuje dôležitosť kvalitného hygienického zázemia a plánuje ich komplexnú rekonštrukciu. Táto rekonštrukcia by mala priniesť nielen zlepšenie estetického vzhľadu, ale aj funkčnosti a hygienických štandardov, čím sa zabezpečí vyšší komfort a bezpečnosť pri ich každodennom používaní.

Dvere na sociálnych zariadeniach nie je možné z bezpečnostných dôvodov zamknúť, dokonca ani zavrieť, nakoľko kľučky boli odstránené. Toalety a kúpeľne by však mali byť vybavené prvkami na ochranu súkromia.²¹ V závislosti od rozumovej a vôľovej vyspelosti dieťaťa, by dieťa malo mať možnosť uzamknúť (resp. minimálne dvere riadne zavrieť) počas hygieny, napríklad pomocou otočných zámkov, ktoré môže personál z bezpečnostných dôvodov otvoriť zvonku.

Obrázok č. 9 - 11: Kúpeľňa a toalety



²¹ „Každý rezident by měl mít svůj osobní uzamykatelný prostor, ve kterém si může uchovávat své osobní věci, a měl by se moci oblékat, svlékat, umýt, osprchovat a vykoupat v podmínkách respektujících jeho intimitu.“ Rada Evropy / Evropský výbor na zabránění mučení a neľudského či ponižujúceho zaobchádzania alebo trestania (CPT), Informačný prehľad: Osoby zbavené slobody v zariadeniach sociálnej starostlivosti. Bod 10. Dostupné na: <https://rm.coe.int/1680a8ae64>.

Opatrenie komisára pre deti

8. **RC:** Zabezpečenie možnosti uzamykania sa v priestoroch toaliet (resp. minimálne možnosti riadne dvere zavrieť), napr. formou otočných zámkov, ktoré v prípade potreby je možné z vonku otvoriť.

Termín plnenia: do 3 mesiacov

2.4. Personál zariadenia

V zariadení momentálne funguje na základe organizačnej štruktúry 51 zamestnancov, z toho je 23 pedagogických a 26 nepedagogických a 2 odborní zamestnanci.

Na základe vyjadrenia vedenia sa v reedukačnom centre vyskytuje verbálne a fyzické agresívne správanie detí a preto by bolo vhodné mať v rámci odborného tímu aj viac odborných pracovníkov a zabezpečiť tak fungovanie miestnosti Snoezelenu v rámci vykonávaných terapií (ktorá sa podľa zistení t.č. nevyužíva na terapie). Tieto by boli nápomocné pri zvládaní agresie a odporu. Získanie nových odborných zamestnancov je podľa vyjadrenia vedenia problém z dôvodu, že odborníci nemajú záujem pracovať v takomto type zariadení.

Pre zlepšenie situácie v zariadeniach komisár pre deti **odporúča vypracovať projekt podpory a supervízie zamestnancov reedukačných centier**, ktorý zabezpečí zamestnancom pravidelné školenia, supervízie, workshopy, semináre za účelom zlepšenia a skvalitnenia služieb poskytovaných v týchto zariadeniach. Uvedené odporúčanie bolo písomne uložené Ministerstvu školstva, výskumu, vývoja a mládeže SR dňa 20.08.2024, vo vydanej správe z monitoringu RC Sološnica zo dňa 16.8.2024, pričom komisár pre deti t.č. nemá informáciu o krokoch prijatých ministerstvom v danej veci.

Taktiež je vhodné zaviesť pre zamestnancov RC pravidelné supervízie aj zo strany RC, prípadne prostredníctvom zriaďovateľa, a to nie len skupinové ale aj individuálne.

Pozitívom v rámci personálneho zabezpečenia RC je, že zariadenie má k dispozícii výchovného poradcu, ktorý poskytuje odborné poradenstvo a podporu deťom pri rozhodovaní o ich budúcom profesijnom smerovaní. Jeho úlohou je identifikovať individuálne predpoklady, schopnosti a záujmy detí a následne ich usmerniť pri výbere vhodného študijného alebo kariérneho zamerania. **Uvedené možno hodnotiť ako príklad dobrej praxe.**

Opatrenie komisára pre deti:

9. **RC:** Poskytnúť zamestnancom zariadenia školenia na témy týkajúce sa najmä práce s deťmi, ktoré pomôžu predchádzať rôznym formám násillia, konfliktom, najmä šikane a iným patologickým javom; Zabezpečiť školenia vychovávateľom, a psychologovi, akými terapeutickými a psychologickými postupmi pracovať s konkrétnymi skupinami detí a dôsledne sledovať dodržiavanie zapracovania týchto metód; *(je vhodné, aby sa zariadenie obrátilo aj na zriaďovateľa vo veci metodologickej podpory).*

Termín plnenia: do 3 mesiacov

3. Prehľad opatrení komisára pre deti

3.1. Prehľad opatrení

Termín plnenia	Prijaté opatrenie
Bezodkladne	<p>RC: Zabezpečiť bezprostrednú intervenciu psychológa po vzájomnom konflikte detí vo výchovnej skupine v takej miere, ako je to vzhľadom na pracovný čas psychológa možné, resp. zväžiť potrebu zamestnania ďalšieho psychológa (pozn.: opatrenie bolo uvedené v predbežných opatreniach, ktoré sa posielali riaditeľovi). (Opatrenie č. 1, bod 2.1.2.)</p> <p>RC: Nevyužívať obmedzenie kontaktu s rodičmi a inými blízkymi osobami v zariadení ako výchovný prostriedok, nakoľko takýto postup nie je súladný s právnymi predpismi. (Opatrenie č. 2, bod 2.2.2.)</p> <p>RC: Zabezpečiť, aby ochranná miestnosť bola vybavená zabudovaným WC a spĺňala ostatné požiadavky v zmysle § 11 ods. 2 vyhlášky č. 323/2008 Z. z. a nepoužívať túto miestnosť, pokiaľ nebude spĺňať podmienky zákonného vybavenia. (Opatrenie č. 3, bod 2.2.4.)</p> <p>RC: Odporúča sa zabezpečiť účasť dieťaťa na tvorbe a vyhodnocovaní IRP. (Opatrenie č. 5, bod 2.2.8)</p> <p>RC: Zabezpečiť účasť orgánu SPODaSK pri tvorbe a vyhodnocovaní IRP. (Opatrenie č. 6, bod 2.2.8.)</p>
Do 3 mesiacov	<p>RC: Zabezpečiť samostatné telefóny pre každú výchovnú skupinu, za účelom podpory a lepšej organizácie telefonovania detí v rámci jednotlivých skupín a možnosť dlhšieho času na telefonovanie s blízkymi. (Opatrenie č. 2, bod 2.2.2.)</p> <p>RC: Zabezpečenie možnosti uzamykania sa v priestoroch toaliet, napr. formou otočných zámkov, ktoré v prípade potreby je možné z vonku otvoriť. (Opatrenie č. 8, bod 2.3.3.)</p> <p>RC: Poskytnúť zamestnancom zariadenia školenia na témy týkajúce sa najmä práce s deťmi, ktoré pomôžu predchádzať rôznym formám násillia, konfliktom, najmä šikane a iným patologickým javom; Zabezpečiť školenia vychovávateľom, a psychológovi, akými terapeutickými a psychologickými postupmi pracovať s konkrétnymi skupinami detí a dôsledne sledovať dodržiavanie zapracovania týchto metód; (je vhodné, aby sa zariadenie obrátilo aj na zriaďovateľa vo veci metodologickej podpory). (Opatrenie č. 9, bod 2.4.)</p>

Do 6 mesiacov	RC: Odporúča sa nainštalovanie kamerového systému do spoločných priestorov zariadenia. Na základe zistených informácií mali byť vyčlenené finančné prostriedky na tento účel pre reedukačné centrá. (Opatrenie č. 7, bod. 2.3.2.)

3.2. Prehľad príkladov dobrej praxe

1.	Športové aktivity vo forme, ako ich koncipuje RC nielen podporujú zdravý životný štýl, ale aj rozvíjajú charakterové vlastnosti a poskytujú deťom možnosti seberealizácie, nadväzovať nové vzťahy a kamarátstva, ktoré môžu pozitívne ovplyvniť ich ďalšiu životnú cestu. Aktivity RC v oblasti športu bližšie rozpísané v bode 2.2.6. hodnotí komisár pre deti ako príklad dobrej praxe.
2.	V RC majú zriadenú aj menšiu kuchyňu určenú pre deti, ktorú využívajú v sprievode vychovávateľa na spoločnú prípravu základných pokrmov. Táto aktivita podporuje rozvoj ich praktických zručností, samostatnosti a spolupráce v skupine, a jej zriadenie a aktívne používanie v zariadení typu ako je RC hodnotí komisár pre deti ako príklad dobrej praxe. (bod 2.3.2.)
3.	Pozitívom v rámci personálneho zabezpečenia je, že zariadenie má k dispozícii výchovného poradcu, ktorý poskytuje odborné poradenstvo a podporu deťom pri rozhodovaní o ich budúcom profesijnom smerovaní. Jeho úlohou je identifikovať individuálne predpoklady, schopnosti a záujmy detí a následne ich usmerniť pri výbere vhodného študijného alebo kariérneho zamerania. Uvedené možno hodnotiť ako príklad dobrej praxe. (bod 2.4.)