



ÚRAD KOMISÁRA  
PRE DETI  
*Aby deti ostali deťmi*

## **Reedukačné centrum Bačkov**

### **Správa z monitoringu národného preventívneho mechanizmu**

Adresa zariadenia: Školská 158, Bačkov  
Zriaďovateľ : Regionálny úrad školskej správy v Košiciach  
Riaditeľ: Mgr. Iveta Čobanová  
Typ zariadenia: Reedukačné centrum  
Dátum návštevy: 15.-17.04.2025  
Dátum vydania správy: 18.08.2025  
Číslo spisu: KPD-MPS 104/2025  
Forma návštevy: neohlásená  
Návštevu vykonali: Mgr. Veronika Mrázová, Mgr. Gabriela Cabanová, Ivan Lakatoš,  
Mgr. Karolína Jamečná, Mgr. Miroslav Feranc, Martina Jamečná

**prof. MUDr. Jozef Mikloško, PhD.**  
komisár pre deti

## Obsah

Obsah.....	2
1. Úvodné informácie.....	3
1.1. Národný preventívny mechanizmus, ciele a postupy .....	3
1.2. Charakteristika monitorovaného zariadenia .....	5
1.3. Priebeh návštevy .....	6
1.4. Závěry z návštevy .....	6
2. Monitorované oblasti .....	8
2.1. Realizácia najlepších záujmov dieťaťa prostredníctvom vzťahov v zariadení.....	8
2.2. Režimové opatrenia .....	11
2.3. Kontakt s okolitým svetom / Realizácia práv dieťaťa na kontakt s biologickou rodinou a kroky smerujúce k návratu dieťaťa do svojej biologickej rodiny .....	15
2.4. Realizácia práv dieťaťa na oddych a voľný čas.....	16
2.5. Vedenie spisovej dokumentácie .....	18
2.6. Prostredie a materiálne podmienky zariadenia .....	19
2.7. Personál zariadenia .....	22
3. Prehľad opatrení komisára pre deti .....	23
3.1. Prehľad opatrení .....	23
3.2. Prehľad príkladov dobrej praxe .....	23
3.3. Iné aktivity NPM .....	24

# 1. Úvodné informácie

## 1.1. Národný preventívny mechanizmus, ciele a postupy

Komisár pre deti plní od roku 2023 **úlohy národného preventívneho mechanizmu** v Slovenskej republike (ďalej len „NPM“) podľa Opčného protokolu k Dohovoru proti mučeniu a inému krutému, neľudskému či ponižujúcemu zaobchádzaniu alebo trestaniu (tu uvedený protokol a dohovor ďalej len „Opčný protokol“ a „Dohovor“)<sup>1</sup>.

Účelom NPM je zavedenie **systemu pravidelných návštev** (monitoringov) vykonávaných nezávislými medzinárodnými a národnými orgánmi na miestach, kde sú osoby pozbavené ich slobody, v záujme predchádzania mučeniu a inému krutému, neľudskému alebo ponižujúcemu zaobchádzaniu alebo trestaniu (ďalej len „zlé zaobchádzanie“).

Postavenie NPM sa v zmysle čl. 3 opčného protokolu v Slovenskej republike zverilo do pôsobnosti troch už existujúcich orgánov ochrany ľudských práv - verejného ochrancu práv, komisára pre deti a komisára pre osoby so zdravotným postihnutím.

Vo vzťahu ku pôsobnosti komisára pre deti **ide o výkon systematických návštev na miestach, kde sa nachádza alebo môže nachádzať osoba, ktorá je dieťaťom**. Ide nielen o miesta, kde takéto osoby sú alebo môžu byť obmedzené na slobode orgánmi verejnej moci, ale aj o miesta, kde takéto osoby sú alebo sa môžu nachádzať v dôsledku odkázanosti na poskytovanie starostlivosti, a to bez ohľadu na to, či ide o zariadenia štátne alebo súkromné.<sup>2</sup> Cieľom národného preventívneho mechanizmu je zabrániť mučeniu a inému zlému zaobchádzaniu **zo strany štátu**, teda len v miestach a na miestach, kde štát vystupuje prostredníctvom svojich zamestnancov alebo poverených osôb; Výkon NPM sa riadi internými predpismi Úradu komisára pre deti (ďalej len „ÚKPD“).

Slovenská republika má vytvorené represívne a kontrolné mechanizmy pre miesta, kde sú umiestnené maloleté deti bez možnosti opustiť tieto miesta. **Úlohou NPM je však vytvorenie preventívneho mechanizmu, s cieľom pôsobiť do budúcnosti**. Hlavnou pracovnou metódou je rozširovanie tzv. „best practices“, ktoré sú systematicky zbierané, analyzované a následne implementované do praxe, a to aj zo zahraničia.

Podľa odporúčaní OSN pre NPM bol vypracovaný **harmonogram návštev**, ktorého kritériá zohľadňujú geografické a logistické princípy tak, aby bolo možné vykonať návštevy vo všetkých miestach bez výnimky, kde sa nachádzajú maloleté deti a aby vykonanie návštev bolo systematické, teda opakované v horizonte niekoľkých rokov tak, aby bolo efektívne.

---

<sup>1</sup> § 4 ods. 1 písm. b) bod 2. Zákona 176/2015 Z. z. o komisárovi pre deti a komisárovi pre osoby so zdravotným postihnutím a o zmene a doplnení niektorých zákonov (ďalej len „Zákon o komisárovi pre deti a komisárovi pre osoby so zdravotným postihnutím“).

<sup>2</sup> § 4 ods. 2 písm. h) Zákona o komisárovi pre deti a komisárovi pre osoby so zdravotným postihnutím.

Komisár pre deti sa **pri návštevách zariadení zameria na odhaľovanie systémových nedostatkov**, ktoré vedú alebo by mohli viesť k zlému zaobchádzaniu s osobami umiestnenými v zariadeniach. Komisár pre deti skúma tak hmotné podmienky pobytu v zariadeniach, ako aj jeho inštitucionálny rámec, a všíma si záruky proti zlému zaobchádzaniu, t. j. mieru zabezpečenia práv osôb obmedzených na slobode a mieru ich praktického uplatňovania.<sup>3</sup> Monitoring vykonávajú zamestnanci ÚKPD najmä rozhovormi s vedením a zamestnancami zariadenia, rozhovormi s deťmi umiestnenými v zariadení, pozorovaním priestorov zariadenia, nahliadaním do spisov a iných úradných záznamov.

Po **každom monitoringu sa spracuje správa**<sup>4</sup>. Správa sa skladá z jednotlivých častí – monitorovaných oblastí, kde sa popisujú zistené skutočnosti. V prípade zistených nedostatkov obsahuje správa návrh prostriedkov nápravy<sup>5</sup> alebo žiadosť o prijatie opatrení<sup>6</sup> s určenou lehotou na vykonanie nápravy. V prípade, že zariadenie má v nejakej oblasti dobré výsledky, resp. vhodne nastavené postupy, správa môže konštatovať, že takýto postup možno považovať za dobrú prax (tzv. „best-practices“).

Správa sa následne posieľa **na vyjadrenie monitorovanému zariadeniu**, s určenou lehotou na vyjadrenie. Zariadenie sa v určenej lehote má vyjadriť k navrhnutým prostriedkom nápravy/opatreniam a spôsobu ich realizácie. V prípade nedostatočnej odpovede zariadenia, zariadenie bude požiadané o doplnenie informácií, prípadne vzhľadom na charakter situácie bude informovaný nadriadený orgán. V zariadení je spravidla vykonaná komisárom pre deti opätovná návšteva, za účelom preverenia nápravy zistených nedostatkov.

Finálna verzia správy sa **zverejňuje v anonymizovanej podobe na webovom sídle ÚKPD** a posieľa sa koordinačnému orgánu NPM, ktorým je verejný ochranca práv.<sup>7</sup> Sprístupnenie správy a oboznámenie verejnosti s nedostatkami a príkladmi dobrej praxe pomáha naplňať účel NPM, ktorým je prevencia zlého zaobchádzania.

---

<sup>3</sup> Ako uvádza aj dôvodová správa k vládnomu návrhu zákona č. 1354/2023, ktorým sa mení a dopĺňa zákon č. 564/2001 Z. z. o verejnom ochrancovi práv v znení neskorších predpisov a ktorým sa menia a dopĺňajú niektoré zákony.

<sup>4</sup> § 5 ods. 3 Zákona o komisárovi pre deti a komisárovi pre osoby so zdravotným postihnutím.

<sup>5</sup> § 4 ods. 2 písm. f) Zákona o komisárovi pre deti a komisárovi pre osoby so zdravotným postihnutím.

<sup>6</sup> § 4 ods. 2 písm. a) bod 4 Zákona o komisárovi pre deti a komisárovi pre osoby so zdravotným postihnutím.

<sup>7</sup> § 5 ods. 3 Zákona o komisárovi pre deti a komisárovi pre osoby so zdravotným postihnutím.

## 1.2 Charakteristika monitorovaného zariadenia

Reedukačné centrum Bačkov (ďalej aj ako „RC“ alebo „zariadenie“) je štátne zariadenie s nepretržitou prevádzkou a vyučovacím jazykom slovenským. Deti (chlapci aj dievčatá) sa do RC prijímajú od 11 rokov až do ukončenia povinnej školskej dochádzky (koniec základnej školy, približne do 15–16 rokov).

RC je zariadením, ktoré zabezpečuje komplexný výchovný, prevýchovný a vzdelávací proces, ubytovanie a stravovanie. Zariadenie je situované priamo v obci Bačkov. RC patrí medzi špeciálne výchovné zariadenia (*spolu s diagnostickým centrom a liečebno-výchovným sanatóriom*). Činnosť reedukačného centra upravuje školský zákon<sup>8</sup> a vyhláška o špeciálnych výchovných zariadeniach.<sup>9</sup>

Reedukačné centrum sa zameriava na reedukáciu sociálne, mravne a emocionálne narušených detí, u ktorých boli zistené také nedostatky v sociálnej prispôsobivosti, v osobnostných vlastnostiach a charakterovom vývine, že ich výchova a vzdelávanie v iných zariadeniach alebo v prirodzenom rodinnom prostredí by nevedli k náprave.<sup>10</sup> Reedukačné centrum má poskytovať deťom výchovu a vzdelávanie zamerané na optimalizáciu ich psychosociálneho vývinu, odstraňovanie porúch správania a vytvorenie predpokladov na ich osobnostnú a sociálnu integráciu.<sup>11</sup>

Do reedukačného centra sa prijímajú deti na základe<sup>12</sup>:

- žiadosti zákonného zástupcu,
- dohody so zariadením, v ktorom sa vykonáva rozhodnutie súdu,
- neodkladného opatrenia súdu,
- rozhodnutia súdu o uložení ochrannej výchovy,
- rozhodnutia súdu o uložení výchovného opatrenia,
- rozhodnutia súdu o nariadení ústavnej starostlivosti.

Deti v RC sú rozdelené do 6 výchovných skupín. Maximálny počet detí vo výchovnej skupine je 8.

### Údaje o zariadení:

Maximálna schválená kapacita zariadenia podľa rozhodnutia príslušnej inštitúcie.	48
--	----

<sup>8</sup> Zákon č. 245/2008 Z. z. o výchove a vzdelávaní a o zmene a doplnení niektorých zákonov v znení neskorších predpisov (ďalej len „školský zákon“).

<sup>9</sup> Vyhláška č. 323/2008 Z. z. Ministerstva školstva Slovenskej republiky zo 6. augusta 2008 o špeciálnych výchovných zariadeniach (ďalej len „Vyhláška o špeciálnych výchovných zariadeniach“)

<sup>10</sup> § 4 ods. 1 Vyhlášky o špeciálnych výchovných zariadeniach

<sup>11</sup> § 4 ods. 2 Vyhlášky o špeciálnych výchovných zariadeniach.

<sup>12</sup> § 122 ods. 2 školského zákona.

Celkový počet detí umiestnených v čase vykonania monitoringu.	39
Ktoré pracovné pozície nie sú v zariadení obsadené v čase vykonania monitoringu?	liečebný pedagóg, špeciálny pedagóg, ,psychiater, sociálny pedagóg
Počet maloletých matiek umiestnených v zariadení v čase vykonania monitoringu.	0
Počet detí so zdravotným postihnutím umiestnených v zariadení v čase vykonania monitoringu	39
Spôsob usporiadania skupín	Skupiny sú usporiadané na základe pohlavia, veku a dôvodu umiestnenia.

### 1.3 Priebeh návštevy

Zamestnanci ÚKPD počas **trojdňovej neohlásenej návštevy** realizovali prehliadku zariadenia, vrátane vonkajších priestorov, viedli rozhovory s riaditeľkou zariadenia, so sociálnymi pracovníčkami, vychovávateľmi, psychológom a deťmi na skupinách. Súčasťou monitoringu bolo aj preskúmanie spisovej dokumentácie náhodne vybranej vzorky detí a ostatnej relevantnej dokumentácie vedenej RC.

Zamestnanci RC poskytli pri monitoringu plnú súčinnosť, za čo im tím NPM vyjadruje poďakovanie.

### 1.4 Závery z návštevy

Na základe vykonaného monitoringu komisár pre deti konštatuje, že v zariadení **nebolo zistené v čase monitoringu zlé zaobchádzanie s deťmi v zmysle Dohovoru. Zariadenie poskytuje starostlivosť deťom na vysokej odbornej úrovni.**

V zariadení boli zistené **také postupy, ktoré možno označiť ako príklady dobrej praxe**, týkajúce sa najmä:

- dôstojného ubytovania s možnosťou individuálnej výzdoby izieb;
- rozmanitých praktických aktivít vo voľnom čase (varenie, práca v záhrade);
- aktívnej účasti vychovávateľov na spoločných aktivitách s deťmi;
- odbornej a angažovanej práce psychologičky vrátane skupinových terapií a mediácie.

V zariadení za aktuálnych podmienok **komisár pre deti identifikuje priestor na zlepšovanie v týchto oblastiach:**

- zavedenie pravidelnej skupinovej a individuálnej supervízie pre zamestnancov,
- zvážiť doplnenie tímu o kvalifikovaného sociálneho pracovníka a ďalšieho psychológa/asistenta psychológa,
- zabezpečenie účasti detí na tvorbe a hodnotení IRP,
- zverejnenie kontaktov na kontrolné orgány a informovanie detí o možnostiach sťažností.

**Prehľad opatrení ako aj príkladov dobrej praxe je uvádzaný v texte pri jednotlivých monitorovaných oblastiach, ako aj zosumarizovaný v kapitole č. 3.**

Súčasne, zariadeniu bol hneď po vykonaní monitoringu zaslaný prehľad predbežných opatrení, ktoré je potrebné zrealizovať bezodkladne, prípadne v krátkom časovom horizonte, ku ktorému sa v stanovenej lehote zariadenie vyjadriло.

**Prehľad prijatých predbežných opatrení, spolu s vyjadrením RC:**

*Tím NPM všetky svoje zistenia dôsledne dokumentuje a pri vypracúvaní predbežnej aj záverečnej správy vychádza z objektívnych a aj overiteľných údajov získaných počas samotného priebehu monitoringu, bez vplyvu subjektívnych hodnotení. Zároveň je každému monitorovanému subjektu poskytnutý priestor na vyjadrenie sa k zisteniam, pričom tieto stanoviská sú v tejto správe uvedené v plnom znení.*

Termín plnenia	Prijaté opatrenie
<b>Bezodkladne</b>	<p><b>RC:</b> Zabezpečiť, aby bola vypracovaná interná metodika (usmernenie) pre zvládanie krízových situácií týkajúcich sa afektívneho správania dieťaťa.</p> <p><b>Vyjadrenie:</b> Usmernenie pre zvládanie krízových situácií týkajúcich sa afektívneho správania dieťaťa bolo vypracované 25.04. 2025</p>
	<p><b>RC:</b> Zabezpečiť individualizáciu trestov a ich časovú ohraničenosť (vyhýbať sa plošným trestom pre všetky deti a každému trestu dať časový rámeč).</p> <p><b>Vyjadrenie:</b> Na komunitných stretnutiach, ktoré sa realizujú každý utorok a piatok, časovo ohraničujeme a časovo vymedzujeme navrhnuté tresty.</p>
	<p><b>RC:</b> Zabezpečiť školenia týkajúce sa deeskalačných techník (prostredníctvom poskytujúcich subjektov).</p>

	<p><b><u>Vyjadrenie:</u></b> Školenia deeskalačných techník sa doposiaľ zúčastnil jeden PZ v dňoch 15. a 16. 5. 2025. Ostatní zamestnanci, vrátane pomocných vychovávateľov absolvujú toto školenie 26.08.2025 v priestoroch nášho zariadenia.</p>
	<p><b><u>RC:</u></b> Zabezpečiť pravidelné supervízie medzi zamestnancami zariadenia, (individuálne aj skupinové) a v prípade mimoriadnej udalosti zabezpečiť, supervíziu alebo aspoň sedenie so psychológom (pre daného zamestnanca) bezodkladne, ideálne do 24 hodín. Súčasne zabezpečiť okamžitú komunikáciu vedenia s dotknutým zamestnancom.</p> <p><b><u>Vyjadrenie:</u></b> Ak sa teraz vyskytnú mimoriadne udalosti, zamestnanec absolvuje pohovor do 24 hodín po MU alebo najbližší pracovný deň.</p>
	<p><b><u>RC:</u></b> Zabezpečiť interné školenie nočných vychovávateľov ohľadne rešpektovania základných potrieb detí a zvládania krízových situácií.</p> <p><b><u>Vyjadrenie:</u></b> Dňa 02.05.2025 bola zvolaná porada pomocných vychovávateľov, ohľadom rešpektovania základných potrieb detí a zvládania krízových situácií, ktorej sa zúčastnili všetci siedmi pomocní vychovávatelia, vrátane vedúcej vychovávateľky a riaditeľky RC. Školenia deeskalačných techník sa zúčastnia 26. 08. 2025.</p>

## 2. Monitorované oblasti

### 2.1. Realizácia najlepších záujmov dieťaťa prostredníctvom vzťahov v zariadení

#### 2.1.1. Vzťahy medzi deťmi a zamestnancami zariadenia

Na základe pozorovaní a rozhovorov s deťmi počas monitorovacej návštevy možno vzťahy medzi deťmi a zamestnancami v RC vo väčšine sledovaných oblastí hodnotiť ako celkovo priaznivé. Deti uvádzali, že majú dôveru k viacerým členom tímu, pričom najčastejšie spomínali vychovávateľov, učiteľov a psychologičku. Práve psychologička bola viacerými deťmi označená ako osoba, na ktorú sa obracajú v náročných situáciách. Skupinové psychologické sedenia deti vnímali ako bezpečný priestor na spracovanie emócií a riešenie aktuálnych problémov.

Z komunikácie medzi zamestnancami a deťmi počas návštevy vyplynulo, že v zariadení sa bežne používa tykanie, pričom deti oslovujú zamestnancov prevažne s vykaním. Dospelí oslovujú deti krstnými menami; počas monitoringu neboli zaznamenané hanlivé prezývky ani nevhodné formy oslovenia.

Pobyt v RC bol deťmi hodnotený prevažne pozitívne. V rámci individuálnych rozhovorov uvádzali priemerné hodnotenie zariadenia na úrovni 8 z 10 bodov. Zároveň však všetky deti deklarovali preferenciu žiť vo svojej biologickej rodine, pokiaľ by to bolo možné a bezpečné.

Vychovávateľa boli opakovane identifikovaní ako osoby, ktorým deti dôverujú. Počas monitorovacej návštevy tím NPM zaznamenal viacero príkladov prirodzene pôsobiacej a angažovanej interakcie medzi vychovávateľmi a deťmi. Vychovávateľa sa deťom venovali nielen prostredníctvom organizačného zabezpečenia programu, ale aj aktívnym zapájaním sa do voľnočasových aktivít, ako napríklad spoločenské hry, stolný tenis, futbal či florbal. Deti túto formu participácie zamestnancov potvrdili ako bežnú a nie výnimočnú. V jednej situácii bol tím NPM svedkom empatickej reakcie vychovávateľa na dieťa v emočne náročnej situácii – zamestnanec dieťa vypočul a primerane ho podporil pri návrate do skupinovej aktivity. Podľa pozorovaní a výpovedí detí sa angažovanosť zamestnancov nejavila ako účelovo prispôsobená prítomnosti monitorovacieho tímu.

Počas monitorovania bol však zaznamenaný aj prípad neprimeraného zásahu zo strany jedného vychovávateľa, ktorý fyzicky reagoval na správanie dieťaťa (dieťa ženského pohlavia) spôsobom, ktorý možno hodnotiť ako nevhodný a neprofesionálny. Na túto udalosť poukázalo samotné dieťa v rámci individuálneho rozhovoru s monitorovacím tímom; udalosť bola zároveň zdokumentovaná aj v internom zázname zariadenia.

Závažným zistením bolo, že vedenie zariadenia na incident bezodkladne nereagovalo a v čase monitorovania neprebehla žiadna formálna ani neformálna reflexia konania dotknutého vychovávateľa. Ten s časovým odstupom vyjadril ľútosť nad svojím správaním a priznal, že v danej situácii nezvládol vlastné emócie.

Na základe uvedených zistení bolo zariadeniu uložené **bezodkladné opatrenia**, ktorých cieľom je predchádzať opakovaniu podobných situácií prostredníctvom posilnenia mechanizmov podpory a riadenia záťažových situácií. Opatrenia zahŕňajú:

- **Zavedenie pravidelnej supervíznej podpory** pre všetkých zamestnancov, a to v individuálnej aj skupinovej forme, ako systematického nástroja prevencie vyhorenia a neprimeraných reakcií.
- **Zabezpečenie mechanizmu bezodkladného psychologického alebo supervízneho rozhovoru**, ktorý musí absolvovať každý zamestnanec, ktorý sa stane účastníkom alebo svedkom mimoriadnej udalosti, ideálne do 24 hodín od jej vzniku.
- **Zriadenie efektívneho interného komunikačného postupu** medzi vedením zariadenia a dotknutým zamestnancom s cieľom zabezpečiť okamžité vyhodnotenie a spracovanie krízovej situácie.
- **Realizáciu školenia pre všetkých zamestnancov**, zameraného na **deeskaláčne techniky** a zvládanie vlastných emócií v konfliktných alebo náročných výchovných situáciách.
- **Vypracovanie a zavedenie internej metodiky (usmernenia)** pre štandardizovaný a odborný postup pri zvládaní krízových situácií, najmä v prípadoch afektívneho správania detí.

Uvedené opatrenia sú nevyhnutné na zabezpečenie ochrany práv detí, prevenciu opakovania neprímeraných zásahov a podporu profesionálneho výkonu zamestnancov zariadenia.

**Zariadenie na tieto opatrenia aktívne reagovalo tým, že:**

- jeden pedagogický zamestnanec absolvoval školenie deeskalačných techník v dňoch 15. a 16. mája 2025; ostatní zamestnanci, vrátane pomocných vychovávateľov, sú zaradení na ďalší termín školenia, ktorý sa uskutoční 26. augusta 2025 v priestoroch zariadenia,
- v prípade aktuálne vzniknutých krízových udalostí zariadenie zabezpečuje, aby dotknutý zamestnanec absolvoval pohovor do 24 hodín alebo v najbližší pracovný deň, pričom situácia je bezodkladne riešená,
- dňa 25. apríla 2025 bolo vypracované písomné usmernenie pre zvládanie krízových situácií týkajúcich sa afektívneho správania dieťaťa.

Komisár pre deti konštatuje, že je nevyhnutné, aby prijaté postupy boli v zariadení dlhodobo a systematicky udržiavané. Supervízie zamerané na zvládanie krízových situácií a uplatňovanie deeskalačných techník majú byť súčasťou pravidelného odborného vzdelávania a preškolenia zamestnancov zariadenia.

### **2.1.2. Vzťahy medzi deťmi**

Z rozhovorov s deťmi, ako aj zo spisovej dokumentácie, vyplynulo, že väčšina detí má zníženú kognitívnu úroveň, pričom viaceré z nich sa nachádzajú v pásme intelektovej subnormy alebo majú diagnostikovanú ľahkú duševnú zaostalosť (F70). Táto skutočnosť bola zohľadnená pri vedení rozhovorov, ich priebehu a pri vyhodnocovaní informácií poskytnutých deťmi.

V rámci interakcií medzi deťmi v RC boli pozorované prirodzené rovesnícke väzby a podporné vzťahy, ktoré však sprevádzali aj konfliktne situácie. Tie sa najčastejšie prejavovali vo forme verbálnych provokácií, nadávok a občasných fyzických konfrontácií. Niektoré deti poukázali aj na výskyt miernych foriem násillia, ako sú krádeže jedla alebo osobných vecí. Reakcie detí na tieto situácie sa líšili – kým niektoré prejavili snahu o riešenie konfliktu, iné vyjadrili pocit nedostatočnej ochrany zo strany dospelých.

V skupinovej dynamike sa ako problematickejšie javilo správanie niektorých dievčat, ktoré boli opakovane identifikované ako iniciátorky provokačného správania, najmä voči chlapcom. Podľa výpovedí chlapcov sa dievčatá zámerne predvádzali a obnažovali, čo zvyšovalo napätie medzi skupinami. Zamestnanci zariadenia toto správanie priebežne usmerňujú a prijímajú opatrenia na jeho elimináciu.

**Prejavy rasizmu, systematickej šikany ani hanlivého oslovovania medzi deťmi neboli počas monitoringu zaznamenané.**

Z rozhovorov s členmi odborného tímu a vychovávateľmi vyplynulo, že výchovná práca s dievčatami je z pedagogického hľadiska náročnejšia. Niektoré rozhovory dievčat s tímom NPM poukazovali na tendenciu k manipulatívne správaniu, prejavujúcu sa najmä snahou

skresľovať informácie o konaní zamestnancov. Tieto výpovede boli často nekonzistentné a pri opakovanom overovaní, ako aj v kontexte ďalších zistení, sa nepotvrdili.

## 2.2. Režimové opatrenia

### 2.2.1. Adaptácia

**Počas monitoringu v RC Bačkov neboli zaznamenané žiadne nevhodné postupy pri prijíme a adaptácii detí. Zariadenie uplatňuje odborné a prepracované postupy, ktoré zabezpečujú hladký a systematický priebeh adaptácie s ohľadom na potreby detí.**

Prijímací proces prebieha v spolupráci viacerých odborných zamestnancov RC – pri príchode dieťaťa býva spravidla prítomná psychologička, zdravotná sestra, sociálna pracovníčka, pomocná vychovávateľka a v prípade dostupnosti aj riaditeľka zariadenia.

Po prijatí je dieťa najskôr vybavené čistým oblečením a nasmerované na internát. V rámci vstupného zdravotného vyšetrenia zdravotná sestra vykonáva osobnú prehliadku dieťaťa v miestnosti určenej ako zdravotná izolačka, pričom o vyšetrení sa vedie písomný záznam. Miestnosť sa nachádza v blízkosti kúpeľne a v prípade potreby (napr. pri výskyte pedikulózy alebo iného ochorenia) dieťa zostáva niekoľko dní v izolácii. Počas tohto obdobia je mu zabezpečovaný pravidelný prísun jedla a vody a zdravotná sestra vykonáva priebežné kontroly zdravotného stavu.

Ak si to situácia vyžaduje, psychologička poskytuje dieťaťu individuálnu podporu aj počas izolácie, s cieľom zmierniť pocity osamelosti alebo neistoty.

Sociálna pracovníčka zabezpečuje vstupné oboznámenie dieťaťa s režimom zariadenia, denným poriadkom a základnými pravidlami. **Psychologička realizuje úvodný rozhovor a v rámci diagnostického procesu využíva aj projektívne metódy, napríklad kresbu rodiny, ako nástroj na lepšie porozumenie situácie dieťaťa a jeho aktuálneho psychického stavu. Komisar pre deti tento prístup hodnotí ako veľmi vhodný v adaptačnej fáze.**

Pokiaľ to zdravotný stav dieťaťa umožňuje, väčšina novoprijatých detí sa zapája do školského procesu už v prvý deň po príchode. Proces začleňovania do kolektívu prebieha priebežne – deti sú prirodzene predstavované ostatným v rámci každodenného fungovania skupiny, bez formálne organizovaného uvítacieho rituálu.

Do jedného týždňa od prijatia sa skupinoví vychovatelia dôkladne oboznámia s dokumentáciou o dieťati a po mesačnom pobyte v RC, na základe stanovenej diagnózy, vypracujú individuálny reedukačný program.

### 2.2.2. Terapeutický prístup k deťom a zdravotná starostlivosť

V zariadení pôsobí psychologička, ktorá realizuje systematickú odbornú činnosť s deťmi a vedie ich psychologickú dokumentáciu a taktiež aj zdravotná sestra, ktorá zabezpečuje poskytovanie základnej zdravotnej starostlivosti deťom.

Psychologička pôsobí v RC nepretržite tri roky. Vykonáva individuálnu aj skupinovú prácu s deťmi, pričom podľa jej vyjadrenia tvorí **80 % pracovného času priama práca s deťmi**. Tento prístup bol potvrdený aj pri výkone monitoringu počas rozhovorov s deťmi, ktoré psychologičku označili za dôveryhodnú a nápomocnú osobu.

Skupinové terapeutické sedenia vedené psychologičkou zariadenia prebiehajú v pravidelnej frekvencii dvakrát týždenne v každej výchovno-vzdelávacej skupine. Zistenia z monitorovacej návštevy potvrdzujú využívanie rozmanitých interaktívnych a projektívnych techník (napr. cvičenie „Kto som, aký som“, tematické diskusie, autogénny tréning) zameraných na rozvoj sebaoznania, sebaregulácie a emocionálnej gramotnosti detí. V rámci preventívnych aktivít psychologička systematicky monitoruje výskyt šikany prostredníctvom dotazníkov a sústreďuje sa aj na tému materiálnych rozdielov medzi deťmi, čo prispieva k posilňovaniu inkluzívnej klímy v skupinách. V spolupráci s externými odborníkmi zabezpečuje besedy na témy závislosti, kriminalita a obchodovanie s ľuďmi.

Významnú časť práce psychologičky tvorí operatívne riešenie krízových situácií, ako sú úteky, sebaškodovanie alebo konflikty. V týchto prípadoch využíva postupy podobné mediácii, pričom pracuje s jednotlivými stranami konfliktu a hľadá riešenia formou rozhovoru. V RC je zriadený samostatný terapeutický priestor vybavený prvkami na relaxáciu a fyzickú ventiláciu napätia (napr. Tuli vaky, boxovacie vrece), ktorý deti aktívne využívajú v rámci terapeutických postupov psychologičky.

**Prístup a angažovanosť psychologičky, zahŕňajúce aktívnu priamu prácu s deťmi (približne 80 % pracovného času), využívanie účelne zariadeného terapeutického priestoru, vedenie individuálnych a skupinových terapií (skupinové terapie dvakrát týždenne) a riešenie krízových situácií formou mediácie, hodnotí komisár pre deti ako príklad dobrej praxe.**

Zdravotná sestra v RC vedie zdravotnú dokumentáciu a úzko spolupracuje s psychologičkou. Zabezpečuje podávanie liekov deťom a súčasne vedie ich evidenciu; v čase monitoringu lieky užívalo 15 detí. Pri výskyte závažných stavov spolupracuje s psychiatrickou a následne zabezpečuje odborné vyšetrenia. V prípadoch sebaškodovania poskytuje ošetrovanie alebo vybavuje hospitalizáciu. Úrazy zaznamenávajú po službe vychovávateľa; kontaktovanie RZP zabezpečujú podľa okolností vychovávateľa alebo zdravotná sestra.

Psychologička aj zdravotná sestra (v spolupráci najmä s vychovávateľmi) vykonávajú svoju činnosť odborne a koordinovane.

### 2.2.3. Ukladanie výchovných prostriedkov dieťaťu

Počas monitoringu boli v zariadení zistené nedostatky v oblasti ukladania výchovných prostriedkov, a to predovšetkým v súvislosti s ich neindividualizovaným, celoplošným uplatňovaním. Deti boli v niektorých prípadoch **sankcionované kolektívne, bez zohľadnenia individuálneho správania** každého z nich. Príkladom takéhoto postupu bol zákaz nosenia vlastného oblečenia, ktorý sa podľa vyjadrení detí vzťahoval na všetky deti bez časového ohraničenia a bez jasne stanoveného konca opatrenia.

Rovnako deti uviedli, že **počas veľkonočných prázdnin im nebolo umožnené ísť domov** z dôvodu nevhodného správania niektorých spolužiakov, najmä dievčat. Tento výchovný prostriedok potvrdili neskôr aj zamestnanci zariadenia. Tím NPM zariadeniu uviedol, že **kolektívne obmedzenie kontaktu s blízkymi osobami však nie je vhodné a môže byť v rozpore s právnymi predpismi**<sup>13</sup>, keďže deti majú právo na pravidelný kontakt s rodičmi a rodinou, najmä počas sviatkov, ktoré poskytujú výnimočný priestor na dlhší pobyt mimo zariadenia. Výnimku môžu tvoriť situácie, ak pobyt mimo zariadenia nie je povolený príslušným orgánom sociálnoprávnej ochrany detí a sociálnej kurately alebo ak existujú závažné, individualizované dôvody.

Niektoré deti sa sťažovali na obmedzenie základných potrieb počas nočných hodín, konkrétne nemožnosť ísť na toaletu alebo napiť sa vody. Niektoré z nich tento prístup vnímali ako formu trestu.

#### Na základe uvedených zistení tím NPM uložil zariadeniu nasledovné opatrenia:

- zabezpečiť individualizáciu výchovných opatrení a ich časovú ohraničenosť (vyhýbať sa celoplošným trestom)
- zabezpečiť interné školenie nočných vychovávateľov so zameraním na rešpektovanie základných potrieb detí a zvládanie krízových situácií.

#### RC Bačkov prijalo opatrenia k náprave.

Na komunitných stretnutiach, ktoré sa konajú dvakrát týždenne, sú podľa vyjadrení zariadenia **výchovné opatrenia priebežne prehodnocované a jasne časovo ohraničené**. Dňa 2. mája 2025 bola zároveň zvolaná porada všetkých siedmich pomocných vychovávateľov, vedúcej vychovávateľky a riaditeľky RC, na ktorej sa **venovali téme rešpektovania základných potrieb detí počas nočných služieb a primeranému zvládaniu krízových situácií**.

### 2.2.4. Mechanizmus sťažností

Vo verejných spoločenských priestoroch zariadenia je na viditeľnom mieste umiestnená schránka dôvery, ktorú môžu deti využiť v situáciách, keď sa cítia ohrozené alebo preferujú

<sup>13</sup> Článok 9 ods. 3 Dohovoru o právach dieťaťa: „Štáty, ktoré sú zmluvnou stranou Dohovoru, uznávajú právo dieťaťa oddeleného od jedného alebo oboch rodičov udržiavať pravidelné osobné kontakty s oboma rodičmi, ibaže by to bolo v rozpore so záujmami dieťaťa.“

pisomnú formu vyjadrenia, vrátane možnosti anonymity. Kľúč od schránky dôvery má psychologička zariadenia, ktorá je zároveň zodpovedná za jej správu a vyhodnocovanie podnetov.

Podľa vyjadrenia psychologičky však schránka dôvery aktuálne nie je deťmi využívaná.



Obrázok: schránka dôvery

V zariadení absentuje zverejnenie kontaktných informácií na dozorujúce orgány a kontrolujúce subjekty, (ako napr. komisár pre deti, verejný ochranca práv, ÚPSVaR, Generálna prokuratúra SR). Deti je vhodné účelovo špecificky informovať o mechanizmoch sťažností a kontaktoch na externé nezávislé orgány, ideálne tieto zverejniť na tabuli v spoločných priestoroch.<sup>14</sup>

### Opatrenia komisára pre deti

1. **RC:** Zabezpečiť zverejnenie kontaktov na nezávislé dozorujúce a kontrolné orgány a inštitúcie, a súčasne poučiť a informovať deti o možnostiach podávať sťažnosti a podnety týmto externým subjektom.

Termín plnenia: bezodkladne.

#### **2.2.5. Ochranná miestnosť**

Ochranná miestnosť, v súlade so zákonnými požiadavkami, má slúžiť na ochranu a upokojenie dieťaťa, pričom jej využívanie ako trestného opatrenia je neprípustné, čo zariadenie

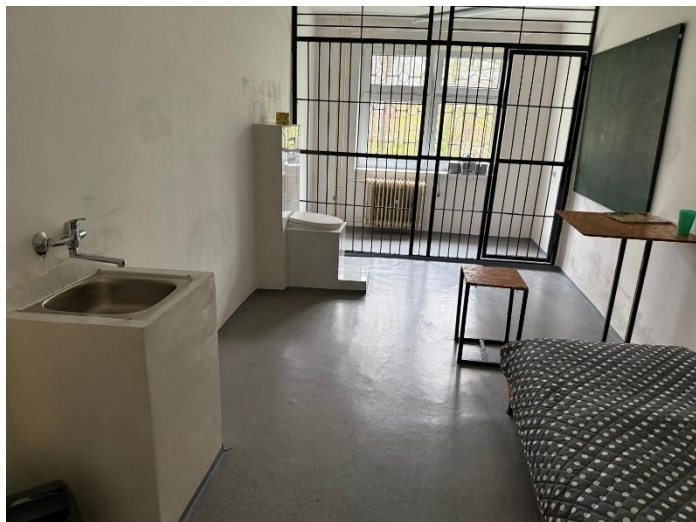
---

<sup>14</sup> „Ve všech zařízeních sociální péče by měl existovat účinný interní mechanismus pro podávání stížností a rezidenti by měli mít také možnost podávat stížnosti nezávislému externímu orgánu, který je oprávněn přímo přijímat důvěrné stížnosti a vydávat potřebná doporučení. Stížnosti adresované správě zařízení by měly být zaznamenány v určeném registru.“ Rada Európy / Európsky výbor na zabránenie mučenia a neľudského či ponižujúceho zaobchádzania alebo trestania (CPT), Informačný prehľad: Osoby zbavené slobody v zariadeniach sociálnej starostlivosti. Bod 34. Dostupné na: <https://rm.coe.int/1680a8ae64>.

rešpektuje.<sup>15</sup> Zamestnanci uviedli, že ochranná miestnosť je využívaná najmä po návratoch z útekov.

Ochranná miestnosť je zamrežovaná a jej vybavenie zahŕňa zabudovanú toaletu a umývadlo, pevne pripevnenú posteľ, stoličku, stôl a signalizačné zariadenie.

Ochranná miestnosť tak spĺňa zákonné požiadavky v zmysle § 11 ods. 2 vyhlášky č. 323/2008 Z. z..<sup>16</sup>



Obrázok č. 1 a 2: Ochranná miestnosť

## **2.3. Kontakt s okolitým svetom / Realizácia práv dieťaťa na kontakt s biologickou rodinou a kroky smerujúce k návratu dieťaťa do svojej biologickej rodiny**

### **2.3.1. Vychádzky a návštevy, kontakt s biologickou rodinou**

V RC sú vychádzky realizované výlučne v sprievode vychovávateľa alebo inej poverenej osoby. Deti ich absolvujú pravidelne, avšak podľa ich vyjadrení ide často o rovnaké trasy, ktoré

<sup>15</sup> § 125 ods. 7 školského zákona.

<sup>16</sup> § 11 ods. 2 vyhlášky č. 323/2008 Z.z.: Ochranná miestnosť má podlahovú plochu najmenej osem štvorcových metrov, výšku najmenej 250 cm a výšku najviac 300 cm a je vybavená takto:

- a) nábytok pevne pripevnený k podlahe, ktorý tvorí posteľ, stôl a sedadlo,
- b) zabudované WC s nádržkou na vodu umiestnenou mimo miestnosti,
- c) jednoduchý zdroj pitnej vody,
- d) jedna stena upravená ako zelená tabuľa,
- e) osvetlenie miestnosti s vonkajším ovládaním mimo dosahu dieťaťa,
- f) umývateľná teplá, pevne upevnená podlahová krytina,
- g) vykurovanie, ktoré zabezpečí teplotu v miestnosti najmenej 21 stupňov C,
- h) okno s vetraním chránené proti rozbitiu,
- i) zvukové zariadenie na privolanie pedagogického zamestnanca,
- j) materiál na vzdelávanie, relaxačnú alebo inú vhodnú činnosť, športové a iné vybavenie, ktoré svojím charakterom vylučuje zranenie dieťaťa a napomáha upokojovať dieťa.

§ 11 ods. 3 a ods. 4: Na základné vybavenie karanténnej miestnosti v diagnostickom centre sa primerane vzťahujú ustanovenia odseku 2. Ods. 4: Ak je v špeciálnom výchovnom zariadení zriadených viac ochranných miestností alebo karanténnych miestností, vzťahujú sa na každú z nich ustanovenia odseku 2.

už nepovažujú za zaujímavé. Niektoré deti by privítali možnosť aktívnejšieho trávenia času mimo zariadenia, napríklad formou účasti na futbalových aktivitách v obci.

Pokiaľ ide o kontakt s biologickou rodinou, situácia sa u jednotlivých detí výrazne líši. Niektoré deti udržiavajú pravidelný kontakt s rodičmi alebo súrodencami formou návštev či telefonátov, iné majú kontakt len zriedkavý alebo žiadny. Príčinou býva nezáujem zo strany rodičov, ich nepriaznivá životná situácia, závažné rodinné problémy alebo úmrtie blízkych osôb.

Deti majú k dispozícii služobné telefóny od zamestnancov a majú možnosť telefonického kontaktu s kurátorkami a súčasne viackrát do týždňa môžu kontaktovať blízke osoby alebo príbuzných. Uvedené tím NPM hodnotí pozitívne ako prostriedok na udržiavanie vzťahových väzieb.

Návštevy sú umožnené zákonným zástupcom a rodinným príslušníkom v určené dni – **zvyčajne v piatok, sobotu a nedeľu – v čase od 14:00 hod. do 18:00 hod.**, prípadne podľa individuálnej dohody. Podľa informácií od sociálnej pracovníčky sú návštevy technicky možné aj každý deň medzi 14:00 hod. a 16:00 hod., no v praxi ich využíva len malý počet rodičov.

**Počas prázdnin majú deti možnosť tráviť čas v domácom prostredí**, pričom v RC ostáva v tomto období približne desať detí. Túžba po kontakte s blízkymi je prítomná aj u detí, ktoré dlhodobo kontakt s rodinou nemajú – viaceré z nich vyjadrovali smútok a potrebu kontaktu najmä s matkou, starou mamou alebo súrodencami.

#### 2.3.4. Súkromie korešpondencie

Z rozhovorov vyplynulo, že listová korešpondencia, ako aj telefonické hovory detí, **nie sú kontrolované**, čím je zabezpečený dostatočný priestor na súkromie.<sup>17</sup>

Do zariadenia sú doručované listy a balíky, ktoré preberá príslušný vychovávateľ. V prítomnosti dieťaťa (zvyčajne na komunite) je zásielka otvorená a prekontrolovaný je výlučne obsah balíka a listu. Textová časť korešpondencie **nie je predmetom kontroly**, čo reflektuje rešpektovanie súkromia dieťaťa.<sup>18</sup>

### 2.4. Realizácia práv dieťaťa na oddych a voľný čas

#### 2.4.1. Voľnočasové aktivity

Voľnočasové aktivity v RC sú organizované najmä v skupinovej forme a prebiehajú pod dohľadom zamestnancov. Deti sa zúčastňujú športových a rekreačných činností, ako je futbal,

<sup>17</sup> Čl. 16 Dohovoru o právach dieťaťa: „Žiadne dieťa nesmie byť vystavené svojvoľnému zasahovaniu do svojho súkromného života, rodiny, domova alebo korešpondencie ani nezákonným útokom na svoju česť a povesť.“

<sup>18</sup> V zmysle § 125 ods. 5 písm. a) školského zákona, ak dieťa svojím správaním ohrozuje zdravie a život seba alebo iných osôb alebo môže svojím správaním spôsobiť psychickú alebo fyzickú ujmu sebe alebo iným osobám, zariadenie môže použiť ochranné opatrenia, ktorým je aj vykonanie kontroly obsahu doručeného balíka za prítomnosti dieťaťa; opakované kontroly balíka musia byť odôvodnené v osobnom spise dieťaťa.

stolný tenis, volejbal či spoločné vychádzky. Individuálne vychádzky sú skôr výnimočné. Viaceré deti však uviedli, že by uvítali širšiu ponuku aktivít podľa vlastných záujmov, keďže niektoré činnosti sa opakujú a strácajú pre nich atraktivitu. Pobyt mimo zariadenia je vo všeobecnosti časovo ohraničený a vopred naplánovaný.

Tím NPM pozitívne hodnotí atmosféru počas voľnočasových aktivít, predovšetkým kvalitu interakcií medzi vychovávateľmi a deťmi. Ako príklad možno uviesť situáciu počas športovo-voľnočasových aktivít dievčat, pri ktorých vychovávateľka cielene vytvorila bezpečné a podporné prostredie. Aktívne sa zapájala do spoločných činností – tancovala, hrala sa a počúvala hudbu – pričom zároveň prirodzeným spôsobom nadväzovala dôvernú komunikáciu s deťmi a posilňovala ich pocit prijatia a blízkosti. Počas monitoringu vychovávatelia pristupovali k deťom pokojne a empaticky, dôsledne sledovali ich správanie a reagovali na individuálne potreby. Vychovávatelia plánujú denný režim tak, aby prepájali rôzne výchovné a záujmové činnosti s ohľadom na vek, záujem a aktuálne možnosti detí. **Aktívne plánovanie voľného času vychovávateľmi a ich zapájanie sa do aktivít spoločne s deťmi považuje tím NPM za príklad dobrej praxe.**

Zariadenie ponúka viaceré možnosti na aktívne trávenie voľného času. Využívané sú pingpongové stoly umiestnené na chodbách, deti sa zúčastňujú na prácach v areáli a v rámci interiérových činností majú možnosť využívať cvičnú kuchyňu, kde sa učia variť a piecť. Táto forma praktického vyučovania sa podľa zamestnancov teší veľkej obľube. V školských priestoroch sa nachádza skleník (aktuálne v rekonštrukcii) a v triedach deti pod dohľadom učiteľa pestujú sadenice zeleniny. **Tieto aktivity možno považovať za príklady dobrej praxe výchovno-vzdelávacieho procesu, ktorý rozvíja pracovné návyky a vedie deti k väčšiemu záujmu o praktické zručnosti a starostlivosť o svoje okolie.**

Každodenné činnosti detí zahŕňajú aj zapojenie do bežných upratovacích povinností na skupine. Každé dieťa sa zapája podľa svojich schopností, pričom starší pomáhajú mladším. Počas monitoringu neboli zaznamenané sťažnosti na neprimeraný rozsah upratovacích činností a celkové prostredie zariadenia pôsobilo čisto a upravené.

Priestor na vyjadrenie názorov detí a ich zapájanie do rozhodovacích procesov je v zariadení zabezpečený formou komunitných stretnutí, ktoré sa konajú dvakrát týždenne. Počas návštevy v RC sa tím NPM zúčastnil komunitného stretnutia v klubovni zariadenia, kde zástupca RC v úvode a v závere doprevádzal spev detí na gitare, čím prispel k príjemnej a uvoľnenej atmosfére stretnutia.

Niektoré deti vnímajú tieto stretnutia ako príležitosť na vyjadrenie vlastných názorov, avšak niektoré poukazujú na nedostatočné zohľadňovanie ich podnetov. Posilňovanie participácie detí na diani v zariadení hodnotíme ako kľúčový prvok ochrany práv detí a **odporúčame podporiť aktívnejšie zapájanie detí a systematické riešenie ich podnetov, prípadne zabezpečiť dieťaťu primerané vysvetlenie dôvodov, prečo nie je konkrétny podnet realizovaný.**

V zariadení sa **pravidelne konajú bohoslužby**, ktoré vedie miestny farár z obce, zároveň pôsobiaci ako učiteľ v RC. Deti sa na nich môžu zúčastňovať dobrovoľne, pričom podľa zistení tímu NPM sa ich zúčastňuje väčšina detí. Počas monitoringu neboli zaznamenané námietky zo strany detí voči tejto aktivite.

## 2.5. Vedenie spisovej dokumentácie

Zo spisovej dokumentácie a z rozhovoru so sociálnou pracovníčkou RC vyplynulo, že v zariadení bolo k momentu monitoringu umiestnených 39 detí, z ktorých približne tri štvrtiny majú rodinu a pravidelne sa zúčastňujú prázdninových pobytov mimo RC. Sedem detí prišlo do zariadenia z centier pre deti a rodiny.

Medzi najčastejšie dôvody umiestnenia detí v RC patria záškoláctvo, krádeže, užívanie alkoholu a predčasný sexuálny život.

Zo spisovej dokumentácie vyplýva, že sú riadne vedené záznamy o návštevách, pobytach mimo RC. Súčasťou dokumentácie sú aj žiadosti o udelenie súhlasu s pobytmi mimo RC. **Všetky predložené spisové dokumentácie týkajúce sa detí, ktoré sú v zariadení viac ako mesiac, obsahovali IRP.**<sup>19</sup>

Tvorba IRP v RC je výsledkom tímovej spolupráce, na ktorej sa podieľajú najmä psychológ, vychovávateľ, a sociálny pracovník, ako aj ostatní odborní tími zariadenia. IRP je pravidelne vyhodnocovaný v trojmesačných intervaloch.

Sociálna pracovníčka zhodnotila, že komunikácia a spolupráca s príslušnými úradmi práce, sociálnych vecí a rodiny sa javí ako dobrá, aj čo sa týka participácii na vypracovaní IRP<sup>20</sup>.

**Z monitoringu však vyplynulo, že pri tvorbe a vyhodnocovaní IRP nie je prítomné dieťa.**

Je dôležité, aby dieťa o stanovenom ciele v IRP vedelo a spolupracovalo na plnení úloh za účelom jeho dosiahnutia. Táto spolupráca na tvorbe cieľa s dieťaťom má tiež pozitívum v tom, že podporuje dieťa v jeho osobnom raste a zároveň zvyšuje jeho motiváciu a zodpovednosť za

---

<sup>19</sup> Podľa § 122 ods. 11 školského zákona, reedukačné centrum vytvára individuálny reedukačný program (ďalej IRP) pre každé dieťa, ktorý vychádza zo psychologickéj, sociálnej a špeciálnopedagogickéj diagnózy vykonanej na tento účel spravidla diagnostickým centrom. Vyhodnotenie a úprava individuálneho reedukačného programu sa vykonáva minimálne raz za štvrtrok. Individuálny reedukačný program pre dieťa, ktoré je v reedukačnom centre umiestnené na základe rozhodnutia súdu, reedukačné centrum vyhodnocuje a upravuje v spolupráci s orgánom sociálnoprávnej ochrany detí a sociálnej kurately.

Podľa § 14 ods. 1 vyhlášky MŠ SR č. 323/2008 Z. z., individuálny reedukačný program sa vypracúva pre každé dieťa umiestnené v diagnostickom centre alebo v reedukačnom centre.

Podľa § 14 ods. 2 vyhlášky MŠ SR č. 323/2008 Z. z., individuálny reedukačný program sa vypracúva po uplynutí prvého mesiaca pobytu dieťaťa v diagnostickom centre alebo v reedukačnom centre a jeho súčasťou je hodnotenie procesu adaptácie dieťaťa na pobyt v ňom.

<sup>20</sup> § 122 ods. 11 školského zákona uvádza, že: „*Individuálny reedukačný program pre dieťa, ktoré je v reedukačnom centre umiestnené na základe rozhodnutia súdu, reedukačné centrum vyhodnocuje a upravuje v spolupráci s orgánom sociálnoprávnej ochrany detí a sociálnej kurately.*“

vlastný pokrok. Pre tento účel **odporúčame, aby sa na tvorbe a vyhodnocovaní IRP zúčastňovalo aj dieťa.**<sup>21</sup>

Podľa vyjadrení zariadenia, t.č. považujú za nedostatok, že chýba právny dokument, ktorý by jednoznačne upravil dokumenty, ktoré má obsahovať spisová dokumentácia dieťaťa a aké majú byť náležitosti týchto dokumentov (najmä IRP). Na základe uvedeného konštatujeme, že po monitoringu reedukačného centra Sološnica vo februári 2024 bolo Ministerstvu školstva, výskumu, vývoja a mládeže SR zo strany komisára pre deti písomne odporúčané **vypracovať internú metodiku pre reedukačné centrá / novelu právnej úpravy k spôsobu vypracovávaní IRP, jeho obsahovaným náležitostiam, postupom vo vyhodnocovaní IRP**, tak, aby IRP neboli formálne, individualizovali jednotlivcov, preukazovali konkrétne vykonané kroky (psychologické sedenia, terapeutické postupy s dieťaťom a pod.).

### **Opatrenia komisára pre deti:**

2. **RC:** Odporúča sa zabezpečiť účasť dieťaťa na tvorbe a vyhodnocovaní IRP.  
Termín plnenia: bezodkladne.

## **2.6. Prostredie a materiálne podmienky zariadenia**

### **2.6.1. Vonkajšie a vnútorné priestory zariadenia**

Tím NPM počas návštevy RC **vykonal prehliadku vonkajších i vnútorných priestorov** zariadenia, ktoré sú rozdelené na školskú a internátnu časť, kde deti bývajú. Súčasťou areálu je multifunkčné ihrisko pred budovou, ktoré deti aktívne využívajú na športové a voľnočasové aktivity.

Na poschodí nad hlavnou chodbou sa nachádzajú školské priestory, ktoré sú využívané ako triedy a jedáleň. Pozitívne boli hodnotené **početné pedagogické pomôcky ako aj prítomnosť veľkého množstva kvetov**, ktoré prispievajú k príjemnej atmosfére.

K dispozícii je tiež počítačová miestnosť a kuchynka, v ktorej sa deti učia variť a piecť.

Internátna časť zariadenia poskytuje primerané a dôstojné ubytovanie. Izby sú zariadené účelne, s funkčným a nepoškodeným nábytkom (postel', skriňa, stôl, stoličky), ktorý zodpovedá potrebám detí. Viditeľné bolo, že o izby sa starajú nielen zamestnanci, ale aj samotné deti, ktoré majú **možnosť prispôbiť si výzdobu a dekorácie podľa vlastného vkusu. Tento prístup tím NPM vníma ako príklad dobrej praxe z hľadiska rozvíjania individuality a posilňovania domáckejšieho pocitu v prostredí, v ktorom deti bývajú.**

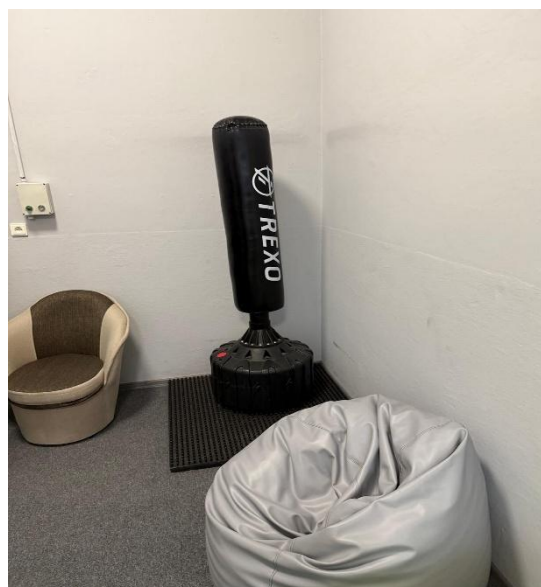
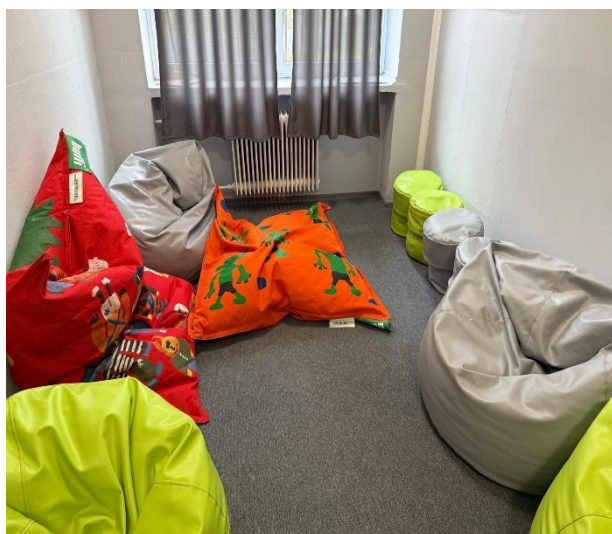
---

<sup>21</sup> Tento prístup je v súlade s Dohovorom OSN o právach dieťaťa, ktorý v článku 12 stanovuje právo dieťaťa slobodne vyjadrovať názory a postoje ku všetkým záležitostiam, ktoré sa ho týkajú. Tento princíp uznáva schopnosť detí aktívne prispievať k rozhodnutiam ovplyvňujúcim ich životy, pričom ich názory by mali byť primerane zohľadnené.

Na každom poschodí sa nachádza spoločenská miestnosť vybavená kobercami, stolmi, stoličkami, sedacími súpravami a televízorom, ktoré deti využívajú na oddych a spoločenské aktivity.

Na chodbách pri schodisku sú umiestnené koše na triedenie odpadu, ktoré deti využívajú, čím zariadenie podporuje environmentálne povedomie u detí. Celkovo tím NPM hodnotí vonkajšie i vnútorné priestory RC ako vhodne vybavené a udržiavané.

Obrázky: Spoločenské priestory zariadenia; priestory na relaxáciu a terapeutické využitie s psychologičkou



## 2.6.2. Priestory určené na osobnú hygienu

Hygienické priestory v zariadení boli čisté, udržiavané a zodpovedali stanoveným štandardom. Ich usporiadanie a vybavenie rešpektuje súkromie detí a vytvára podmienky pre dôstojnú a bezpečnú osobnú hygienu.<sup>22</sup>

Každá skupina má k dispozícii dostatočný počet kúpeľní a toaliet, ktoré sú vybavené sprchami, vaňami, umývadlami a zrkadlami.

### Obrázky: Kúpeľňa a toalety



<sup>22</sup> „Každý rezident by měl mít svůj osobní uzamykatelný prostor, ve kterém si může uchovávat své osobní věci, a měl by se moci oblékat, svlékat, umýt, osprchovat a vykoupat v podmínkách respektujících jeho intimitu.“ Rada Európy / Európsky výbor na zabránenie mučenia a neľudského či ponižujúceho zaobchádzania alebo trestania (CPT), Informačný prehľad: Osoby zbavené slobody v zariadeniach sociálnej starostlivosti. Bod 10. Dostupné na: <https://rm.coe.int/1680a8ae64>.

## 2.7. Personál zariadenia

Počas výkonu monitoringu tím NPM hodnotil **prístup zamestnancov RC ako profesionálny a odborne kompetentný**. Pozorovaná bola výrazná miera angažovanosti vo vzťahu k vykonávanej práci, ako aj motivácia a záujem personálu o ďalší odborný rozvoj. Zamestnanci vyjadrili celkovú spokojnosť s pracovnými podmienkami v zariadení.

Z rozhovorov vyplynulo, že v RC aktuálne pôsobí sociálny pracovník, ktorý zatiaľ nemá ukončené vysokoškolské vzdelanie v odbore sociálna práca. Tím NPM preto zariadeniu **odporúča zvážiť doplnenie tímu o odborníka so zodpovedajúcou kvalifikáciou**.

V zariadení **nie je zavedený formálny systém supervízie**. Psychologička uviedla, že zamestnanci sa na ňu v neformálnej rovine obracajú pri potrebe ventilovať napätie či riešiť pracovné dilemy. Tím NPM túto formu podpory vníma ako prínos, no zároveň **odporúča zavedenie pravidelnej odbornej supervízie, a to individuálnej aj skupinovej**, ako nástroja systematickej podpory zamestnancov.

V rámci monitoringu bolo ďalej zistené, že psychologička pôsobiaca v RC zabezpečuje široké spektrum činností – približne 80 % jej pracovného času je venovaných priamej práci s deťmi, zároveň však vykonáva aj preventívne aktivity, podporuje zamestnancov, rieši krízové situácie a venuje sa administratíve. Vzhľadom na rozsah jej pracovného zaťaženia tím **NPM odporúča zavedenie pravidelných supervízií pre psychologičku**. Rovnako odporúča posilniť odborný tím o ďalšieho psychológa alebo psychologickú asistentku.

### **Opatrenie komisára pre deti:**

- 3. RC:** Zaviesť pre zamestnancov RC pravidelné supervízie aj zo strany RC, prípadne prostredníctvom zriaďovateľa, a to nie len skupinové ale aj individuálne.  
**Termín plnenia:** do 3 mesiacov.
- 4. RC:** Odporúča sa posilniť odborný tím RC doplnením kvalifikovaného sociálneho pracovníka s ukončeným vysokoškolským vzdelaním v oblasti sociálna práca a zvážiť rozšírenie personálnych kapacít o ďalšieho psychológa alebo psychologickú asistentku. Cieľom je zabezpečiť rovnomernejšie rozdelenie pracovného zaťaženia a zvýšiť dostupnosť odbornej podpory pre deti.  
**Termín plnenia:** bez termínu.

### 3. Prehľad opatrení komisára pre deti

#### 3.1. Prehľad opatrení

Termín plnenia	Prijaté opatrenie
Bezodkladne	<p><b>RC:</b> Zabezpečiť zverejnenie kontaktov na nezávislé dozorujúce a kontrolné orgány a inštitúcie, a súčasne poučiť a informovať deti o možnostiach podávať sťažnosti a podnety týmto externým subjektov. (Opatrenie č. 1, bod 2.2.4.)</p> <p><b>RC:</b> Odporúča sa zabezpečiť účasť dieťaťa na tvorbe a vyhodnocovaní IRP. (Opatrenie č. 2, bod 2.5.)</p>
Do 3 mesiacov	<p><b>RC:</b> Zaviesť pre zamestnancov RC pravidelné supervízie aj zo strany RC, prípadne prostredníctvom zriaďovateľa, a to nie len skupinové ale aj individuálne. (Opatrenie č. 3, bod 2.7.)</p>
Bez termínu	<p><b>RC:</b> Odporúča sa posilniť odborný tím RC doplnením kvalifikovaného sociálneho pracovníka s ukončeným vysokoškolským vzdelaním v oblasti sociálna práca a zväziť rozšírenie personálnych kapacít o ďalšieho psychológa alebo psychologickú asistentku. Cieľom je zabezpečiť rovnomernejšie rozdelenie pracovného zaťaženia a zvýšiť dostupnosť odbornej podpory pre deti. (Opatrenie č. 4, bod 2.7.)</p>

#### 3.2. Prehľad príkladov dobrej praxe

<ul style="list-style-type: none"> <li>Prístup a angažovanosť psychologičky, zahŕňajúce aktívnu priamu prácu s deťmi (približne 80 % pracovného času), využívanie účelne zariadeného terapeutického priestoru, vedenie individuálnych a skupinových terapií (skupinové terapie dvakrát týždenne) a riešenie krízových situácií formou mediácie sa hodnotí ako príklad dobrej praxe. (bod 2.2.2.)</li> </ul>
<ul style="list-style-type: none"> <li>Vychovávateľa plánujú denný režim tak, aby prepájali rôzne výchovné a záujmové činnosti s ohľadom na vek, záujem a aktuálne možnosti detí. Aktívne plánovanie voľného času vychovávateľmi a ich zapájanie sa do aktivít spoločne s deťmi sa považuje za príklad dobrej praxe. (bod 2.4.1.)</li> </ul>
<ul style="list-style-type: none"> <li>Deti sa zúčastňujú na prácach v areáli a v rámci interiérových činností majú možnosť využívať cvičnú kuchyňu, kde sa učia variť a piecť. V školských priestoroch sa nachádza skleník (aktuálne v rekonštrukcii) a v triedach deti pod dohľadom učiteľa pestujú sadenice zeleniny. Tieto aktivity možno považovať za príklady dobrej praxe</li> </ul>

výchovno-vzdelávacieho procesu, ktorý rozvíja pracovné návyky a vedie deti k väčšiemu záujmu o praktické zručnosti a starostlivosť o svoje okolie. (bod 2.4.1.)

- Viditeľné bolo, že o izby sa starajú nielen zamestnanci, ale aj samotné deti, ktoré majú možnosť prispôbiť si výzdobu a dekorácie podľa vlastného vkusu. Tento prístup tím NPM vníma ako príklad dobrej praxe z hľadiska rozvíjania individuality a posilňovania domáckejšieho pocitu v prostredí, v ktorom deti bývajú. (bod 2.6.1.)

### 3.3. Iné aktivity NPM

1. **Jednorazové vzdelávanie tímom NPM:** Na základe opakovane identifikovaných náročných situácií spojených s problematickým správaním niektorých detí sa tím NPM rozhodol **sprostredkovať zamestnancom RC jednorazové odborné online vzdelávanie**. Jeho cieľom je poskytnúť zamestnancom podporu pri zvládaní záťažových situácií a posilniť ich odborné kapacity v oblasti výchovnej práce. Vedenie aj personál RC túto ponuku prijali s otvorenosťou a záujmom.

Vzdelávanie je naplánované na pondelok 1. septembra a jeho obsah je zameraný na využívanie rôznych prístupov v reedukačnej práci, ktoré môžu prispieť k zlepšeniu kvality vzťahov, každodenného života detí aj pracovného prostredia zamestnancov. Program sa bude venovať témam vývinu dieťaťa, vzťahovej väzby a základov terapeutického prístupu v práci s deťmi. Osobitná pozornosť bude venovaná aj možnostiam efektívneho zvládania afektívnych stavov a prevencii eskalácie napätia či konfliktov.

2. **Projekt podpory, deeskalácie a supervízie:** Súčasne apelujeme na Ministerstvo školstva, výskumu, vývoja a mládeže SR, aby **bezodkladne iniciovalo vypracovanie jednotnej odbornej metodiky zameranej na zvládanie afektívnych stavov detí v reedukačných centrách s využitím deeskalačných techník**. Súčasťou tohto procesu by malo byť aj **vytvorenie systému systematickej podpory odborných a výchovných zamestnancov, ktorý bude zahŕňať pravidelné školenia, supervízie a odborné workshopy zamerané na riešenie modelových situácií z praxe**. Zavedenie metodiky deeskalačných postupov a jej implementácia do praxe je nevyhnutná na zabezpečenie jednotného, odborne podloženého a zároveň právami dieťaťa kompatibilného prístupu v situáciách, ktoré sú spojené s vysokou mierou emočného napätia.

Ministerstvu školstva, výskumu, vývoja a mládeže SR bolo dňa 20. augusta 2024 v správe z monitoringu Reedukačného centra Sološnica (zo dňa 16. augusta 2024) písomne uložené odporúčanie vypracovať projekt systematickej podpory a supervízie zamestnancov reedukačných centier. K dnešnému dňu však komisár pre deti nemá informáciu o tom, aké konkrétne kroky ministerstvo v predmetnej veci prijalo. Absencia spätnej väzby zo strany rezortu vyvoláva obavy o zabezpečenie nevyhnutných opatrení, ktoré sú kľúčové pre posilnenie odborných kapacít zamestnancov a ochranu práv detí umiestnených v týchto zariadeniach.